

Excel – historie tabulkového kalkulátoru, část první... [Wikipedia](#)

Obrazové materiály z článků je zakázáno kopírovat bez souhlasu autora.

Hned na úvod je potřeba říci, že Excel rozhodně nebyl prvním tabulkovým kalkulátorem, dokonce nebyl ani prvním od Microsoftu.

Časová osa

1978 ... VisiCalc Dana Bricklina a Boba Frankstona pro Apple II, praotec všech tabulkových kalkulátorů, [odkaz 1](#), [odkaz 2](#)

1980 ... Sorcim SuperCalc pro systém CP/M, [odkaz](#)

1982 ... první počítač IBM PC

1982 ... nepovedený znakový tabulkový kalkulátor Microsoft MultiPlan pro systém CP/M, [odkaz 1](#), [odkaz 2](#)

1983 ... Lotus 1-2-3 pro IBM PC, [odkaz 1](#), [odkaz 2](#)

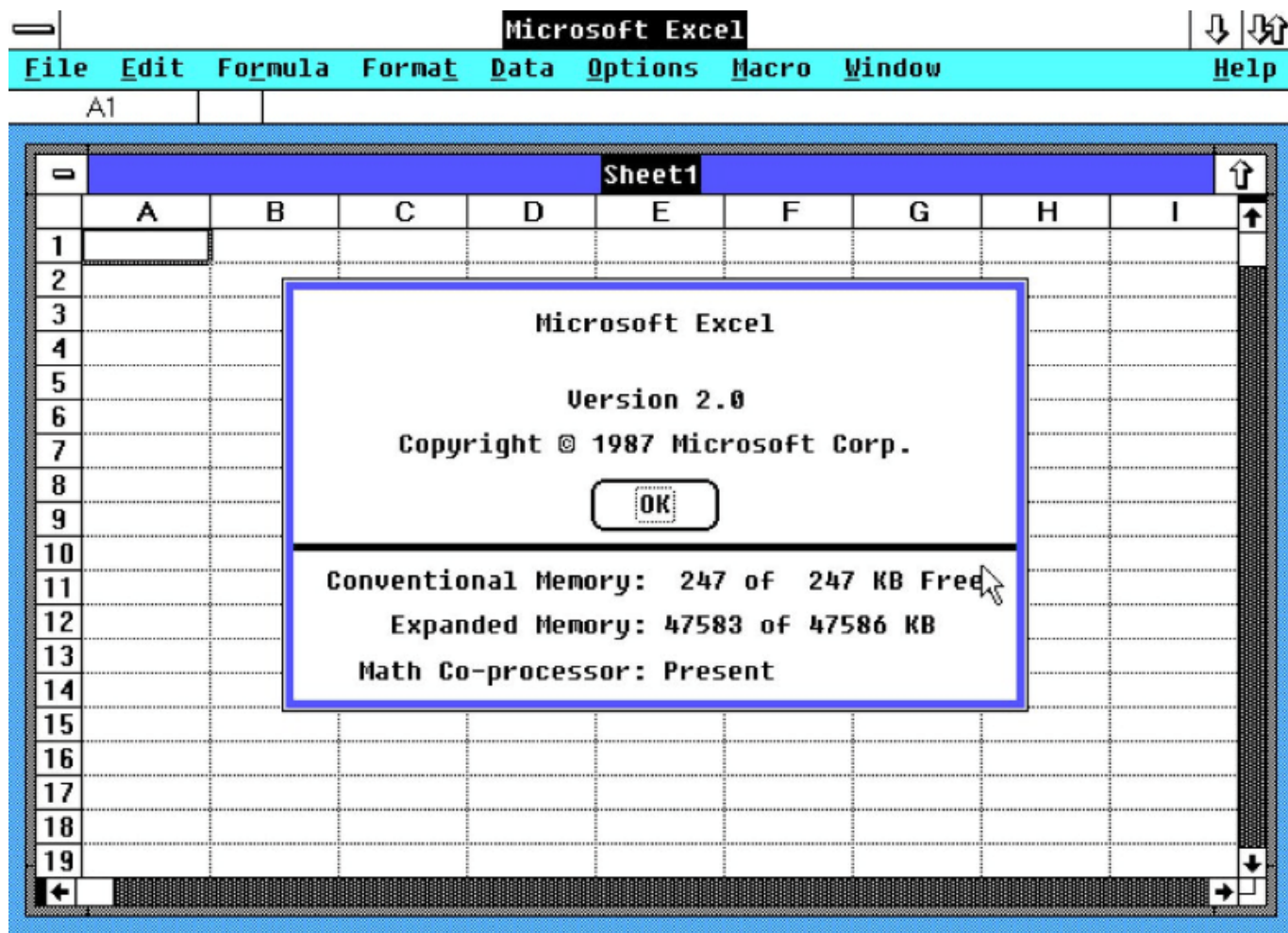
1985 ... první grafický tabulkový kalkulátor Excel na Macintoshi

1987 ... Quattro

1989 ... Quattro Pro, [odkaz 1](#), [odkaz 2](#)

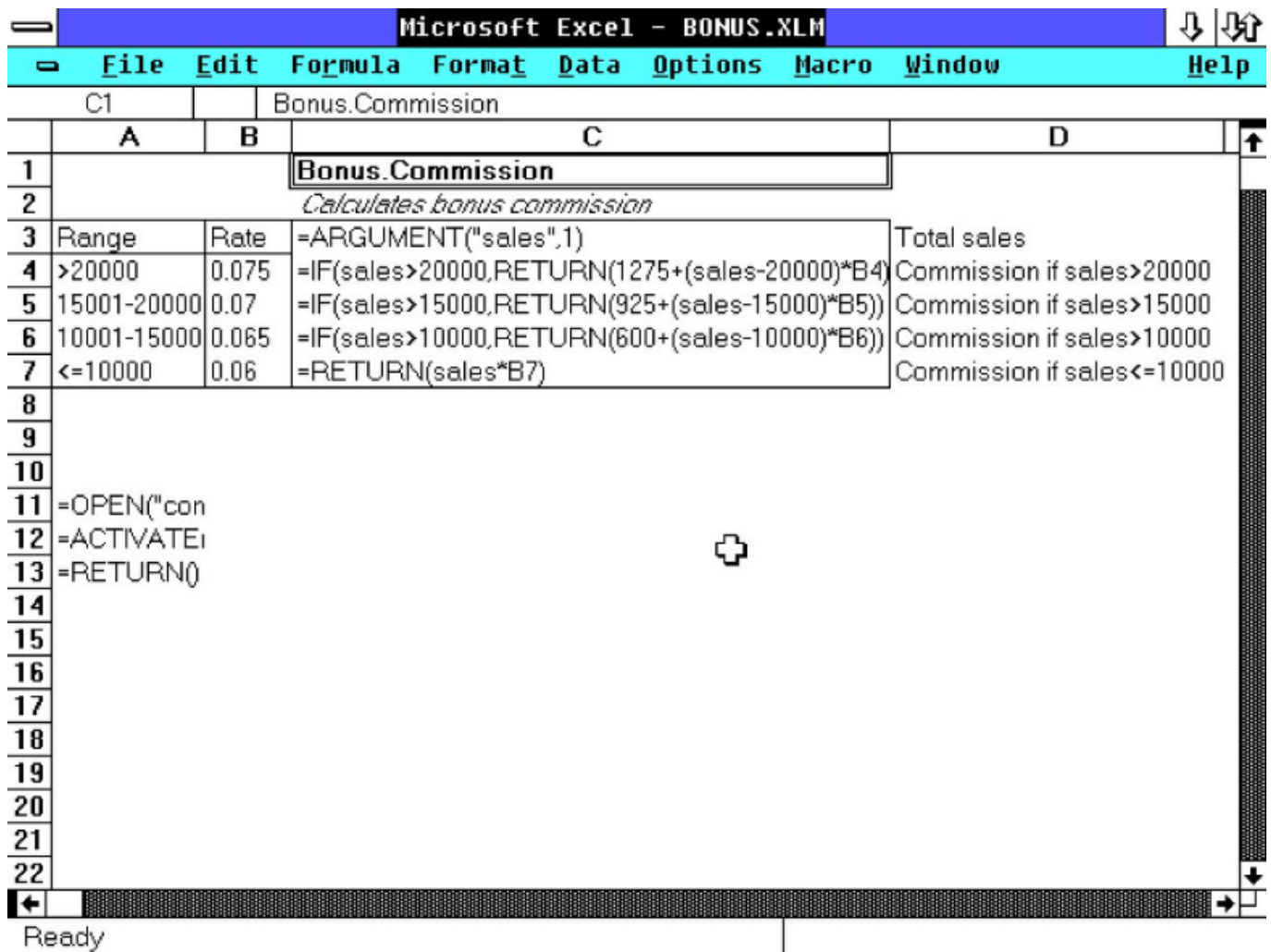
Excel – historie začíná...

Excel 2 byl v roce 1987 prvním pokusem o naklonování tabulkové aplikace z Macintoshe na začínající Windows. Šlo o jakousi runtime verzi pro IBM PC. Pořadové číslo 2 korespondovalo s aktuální verzí pro Mac.



For Help on dialog settings, press F1

Excel 2 - okno



Excel 2 - editor makra

Obrázky získány z [článku Anatoly Shashkina](#).

Excel 3.0

Microsoft tuto verzi vydal v roce 1990. Byla to první „plnohodnotná“ verze Excelu pro rozšiřující se systém Windows.

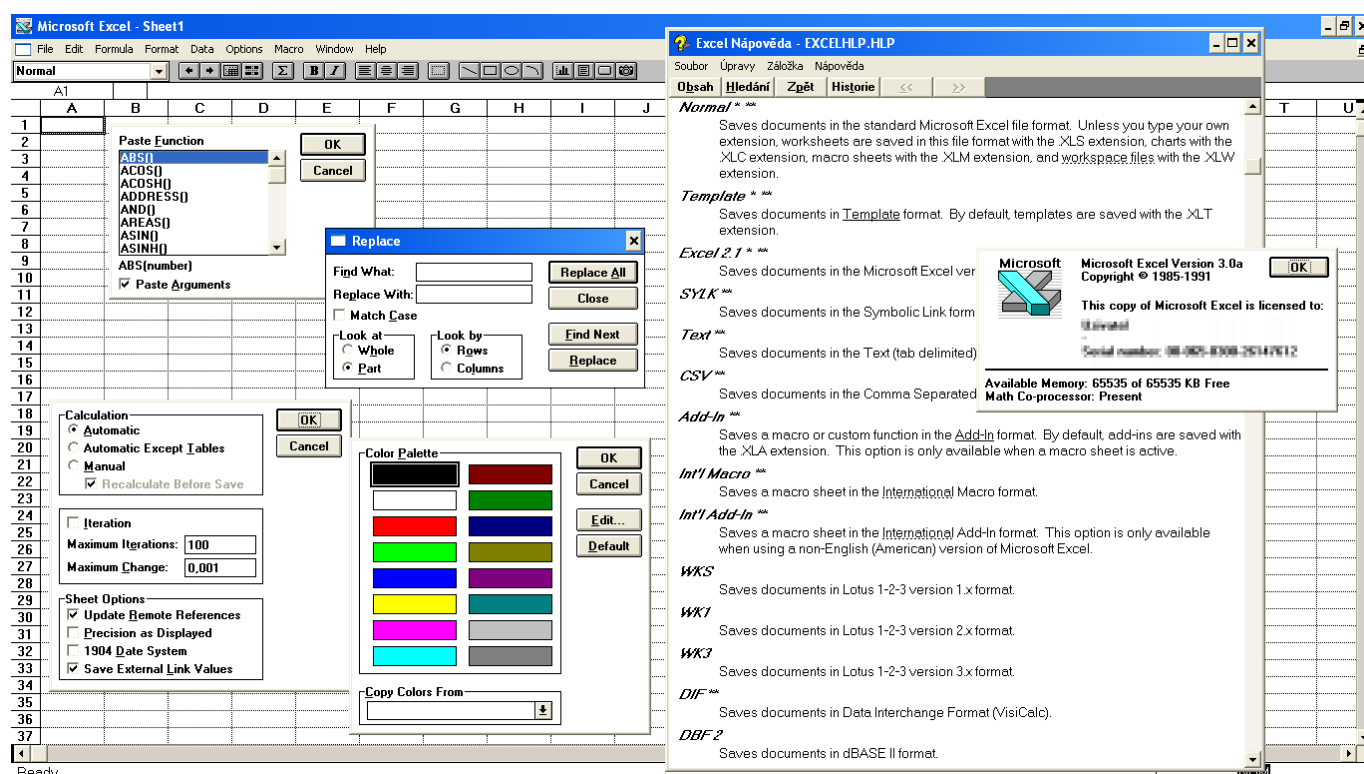
Aplikace neobsahovala kontextové menu pro buňky ani vyplňovací úchyt (volba FillDown ještě nefungovala). Našli bychom v ní ale dialogy pro hledání a nahrazení, řazení dat, řešitele i automatické shrnutí.

Objevily se 3D grafy, definované názvy, kreslení, tlačítka pro makra, textové pole, foťáček.

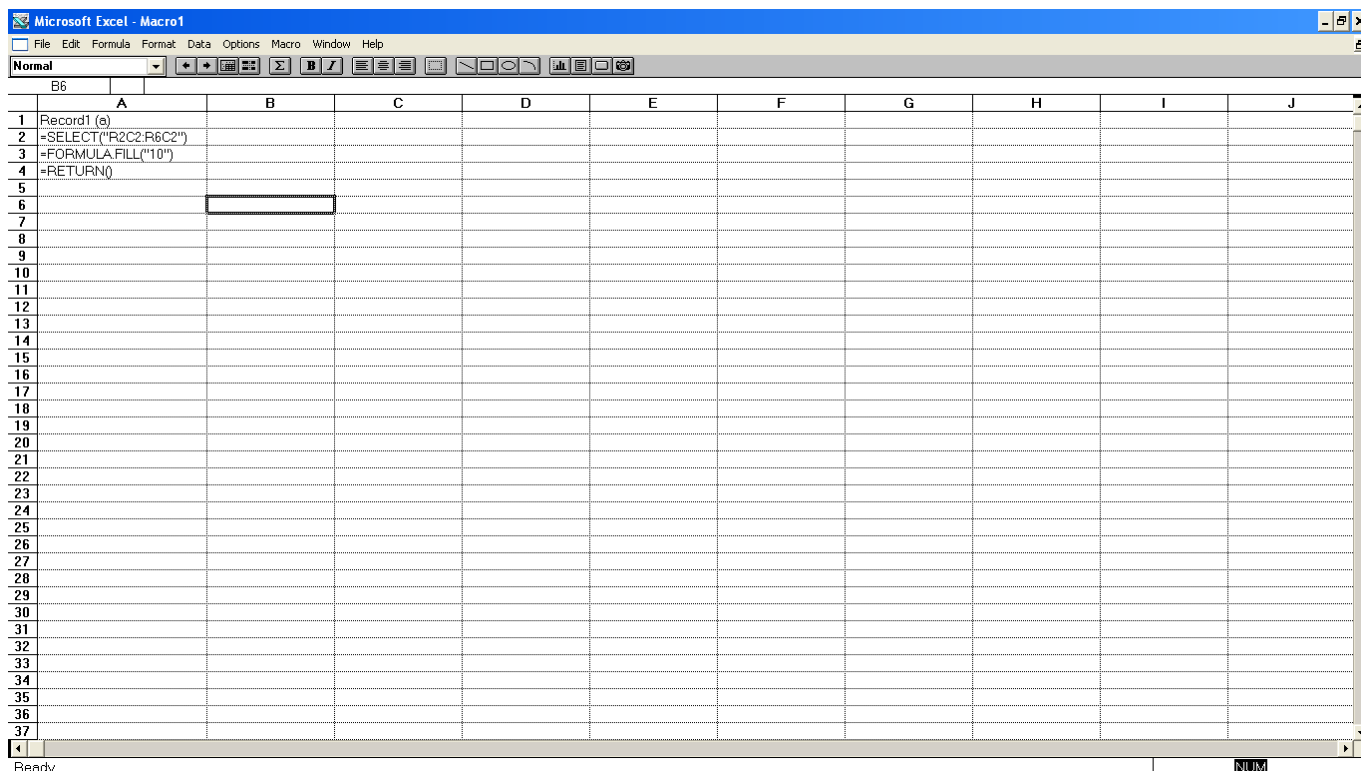
Na listu jsme měli k dispozici 16 384 řádků a 256 sloupců.

Barevná paleta sestávala z 16 barev.

Microsoft předložil 145 funkcí: ABS, ACOS, ACOSH, ADDRESS, AND, AREAS, ASIN, ASINH, ATAN, ATAN2, ATANH, AVERAGE, CELL, CLEAN, CODE, COLUMN, COLUMNS, COS, COSH, COUNT, COUNTA, DATE, DATEVALUE, DAVERAGE, DAY, DAYS360, DCOUNT, DCOUNTA, DDB, DGET, DMAX, DMIN, DOLLAR, DPRODUCT, DSTDEV, DSTDEVP, DSUM, DVAR, DVARP, EXACT, EXP, FACT, FALSE, FIND, FIXED, FV, GROWTH, HLOOKUP, HOUR, CHAR, CHOOSE, IF, INDEX, INDIRECT, INFO, INT, IPMT, IRR, IS Functions, ISBLANK, ISERR, ISERROR, ISLOGICAL, ISNA, ISNONTEXT, ISNUMBER, ISREF, ISTEXT, LEFT, LEN, LINEST, LN, LOG, LOG10, LOGEST, LOOKUP, LOWER, MATCH, MAX, MDETERM, MEDIAN, MID, MIN, MINUTE, MINVERSE, MIRR, MMULT, MOD, MONTH, N, NA, NOT, NOW, NPER, NPV, OFFSET, OR, PI, PMT, PPMT, PRODUCT, PROPER, PV, RAND, RATE, REPLACE, REPT, RIGHT, ROUND, ROW, ROWS, SEARCH, SECOND, SIGN, SIN, SINH, SLN, SQRT, STDEV, STDEVP, SUBSTITUTE, SUM, SUMPRODUCT, SYD, T, TAN, TANH, TEXT, TIME, TIMEVALUE, TODAY, TRANSPOSE, TREND, TRIM, TRUE, TRUNC, TYPE, UPPER, VALUE, VAR, VARP, VDB, VLOOKUP, WEEKDAY a YEAR



Excel 3 - okno



Excel 3 – editor makra

Excel 4.0

Psal se rok 1992. V tu dobu se ještě nehrálo na listy a sešity, soubor byl označován jako tabulka o jedné pracovní ploše. Excel nabízel možnost uložit ho v podobě CSV.

Potvrzení hodnoty v buňce stiskem Enter nebylo doprovázeno posunem na další buňku. Oproti tomu Tab potvrzoval hodnotu a přesunul výběr doprava.

Komentářům se říkalo poznámky. Zobrazovaly se po dvojkliku na buňku. Mohly být nejen textové, ale i zvukové!

Stisk klávesy Del neměl za následek bezodkladný výmaz hodnot. Excel zobrazil dotaz, co vymazat – vše, formáty, vzorce, poznámky.

Už tehdy fungovala nejoblíbenější klávesová zkratka CTRL + ; (středník) pro vložení aktuálního datumu.

Neexistoval klasický průvodce funkcí, v menu se nacházela volba Přilep funkci (Paste function). Slovo „přilep“ se vůbec objevovalo na více místech ve významu „vložit“.

Panel nástrojů se nazýval Pruhy nástrojů.

Do tabulky jsme mohli vkládat objekty (přehnaně řečeno i multimediální soubory), nicméně obrázky Excel prakticky nepodporoval (pouze prostřednictvím Malování, resp. tedy aplikace Paintbrush).

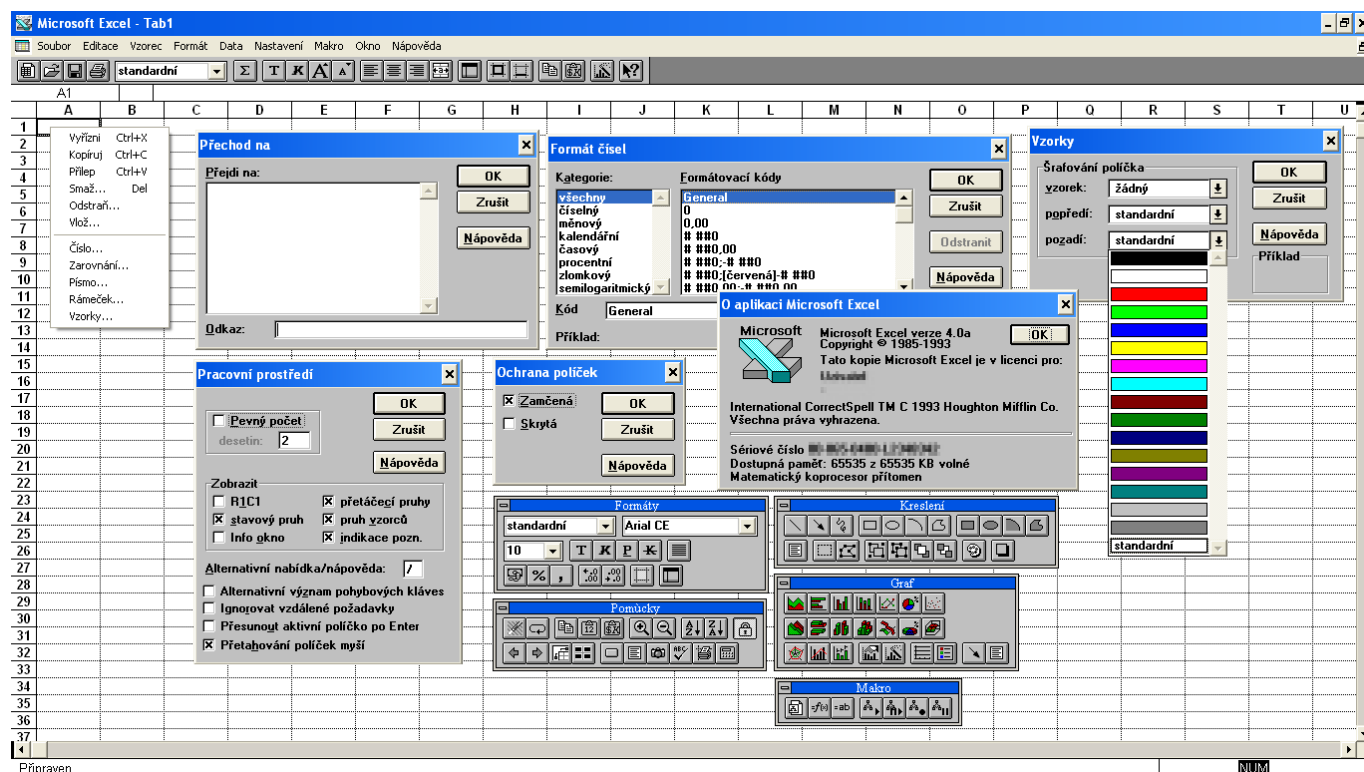
Sloučená buňka se chovala jako zapomenutá možnost „na střed výběru“, a nepředstavovala tedy takové zlo.

Již tehdy Excel obsahoval neprávem opomíjený dialog Rozšířený výběr (později přejmenovaný na Přejít na / Jinak...).

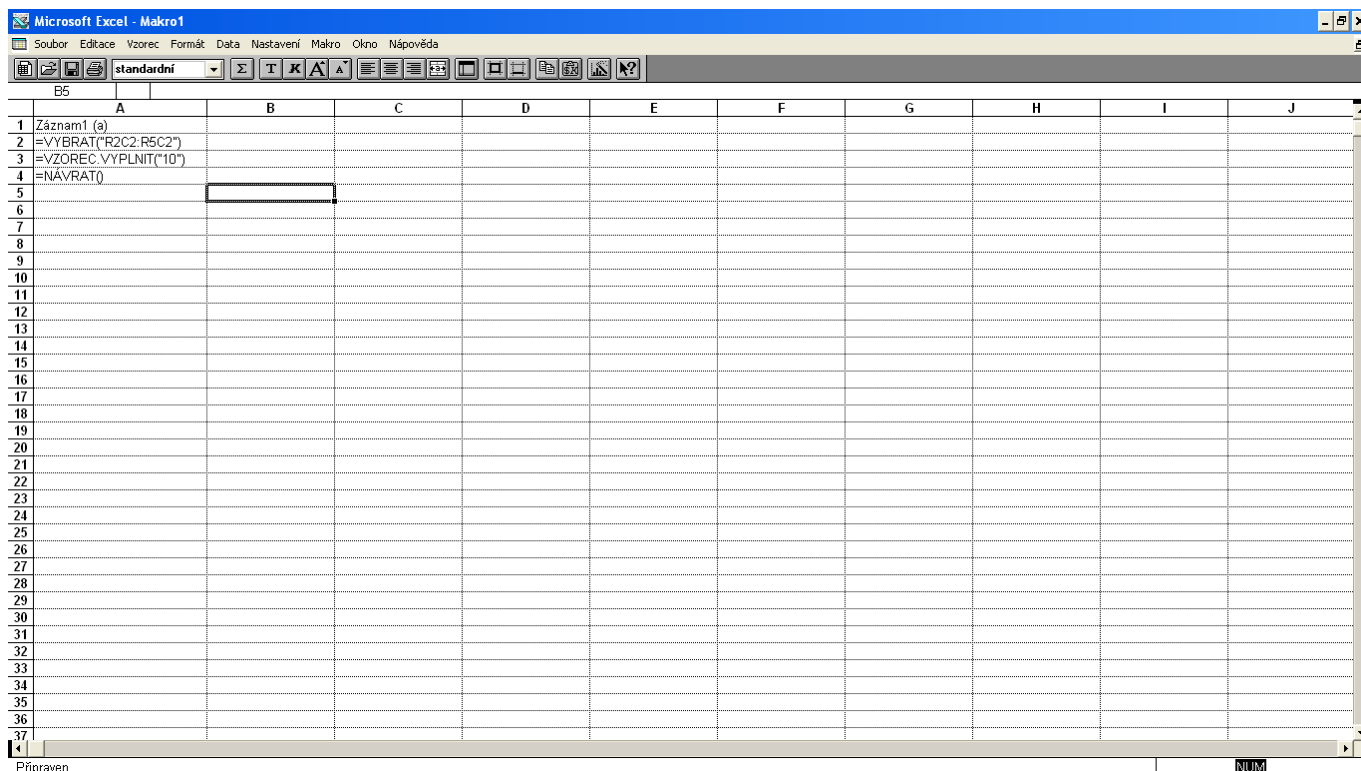
Excel 4 nabízel Řešitele i Správce scénářů...

Lupa šla nastavit pouze prostřednictvím dialogu, ne s pomocí CTRL a kolečka myši.

Hlavička i patička stránky se nastavovala stejně jako dnes, tj. rozdělená na tři sekce.



Excel 4 - okno



Excel 4 - editor makra

Excel 5.0

Objevil se na počátku roku 1994 a přišel s pojmy sešit a list.

Dvojklik na buňku a Enter se už choval jako dnes.

Jak se zobrazovala poznámka? Netuším.

Rozšířila se volba vložených objektů, u obrázků formát TIF, BMP, EPS a WMF (a co přímá podpora formátů JPG, PNG, GIF?).

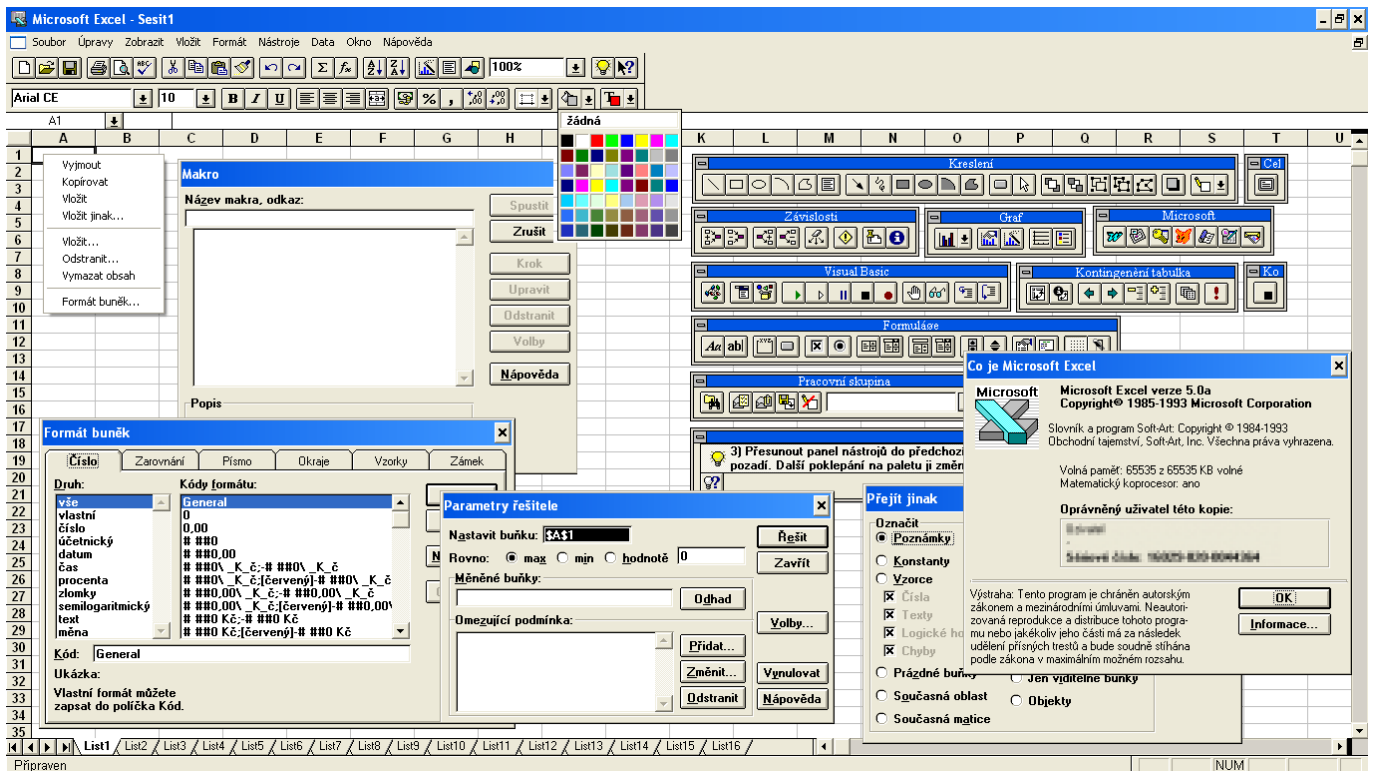
Excel již obsahoval průvodce funkcí. Poprvé se zde vyskytla funkce DATEDIF (zdokumentována je pouze v Excelu 2000 a na webu).

V aplikaci jsme mohli používat paletu s 56 barvami.

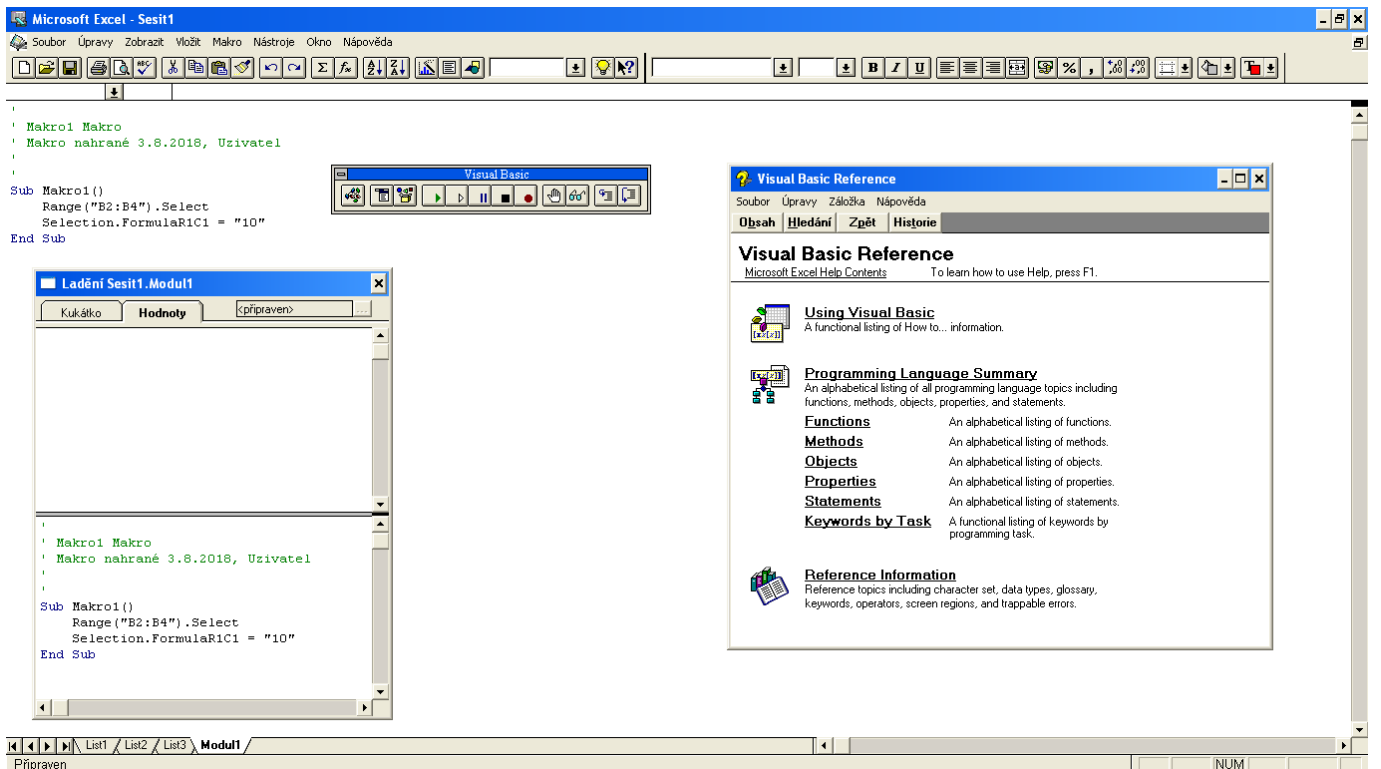
Zrodila se kontingenční tabulka.

Mohli jsme si nechat zobrazovat tipy pro práci s aplikací.

V Excelu 5 lze vysledovat prvopočátky VBA.

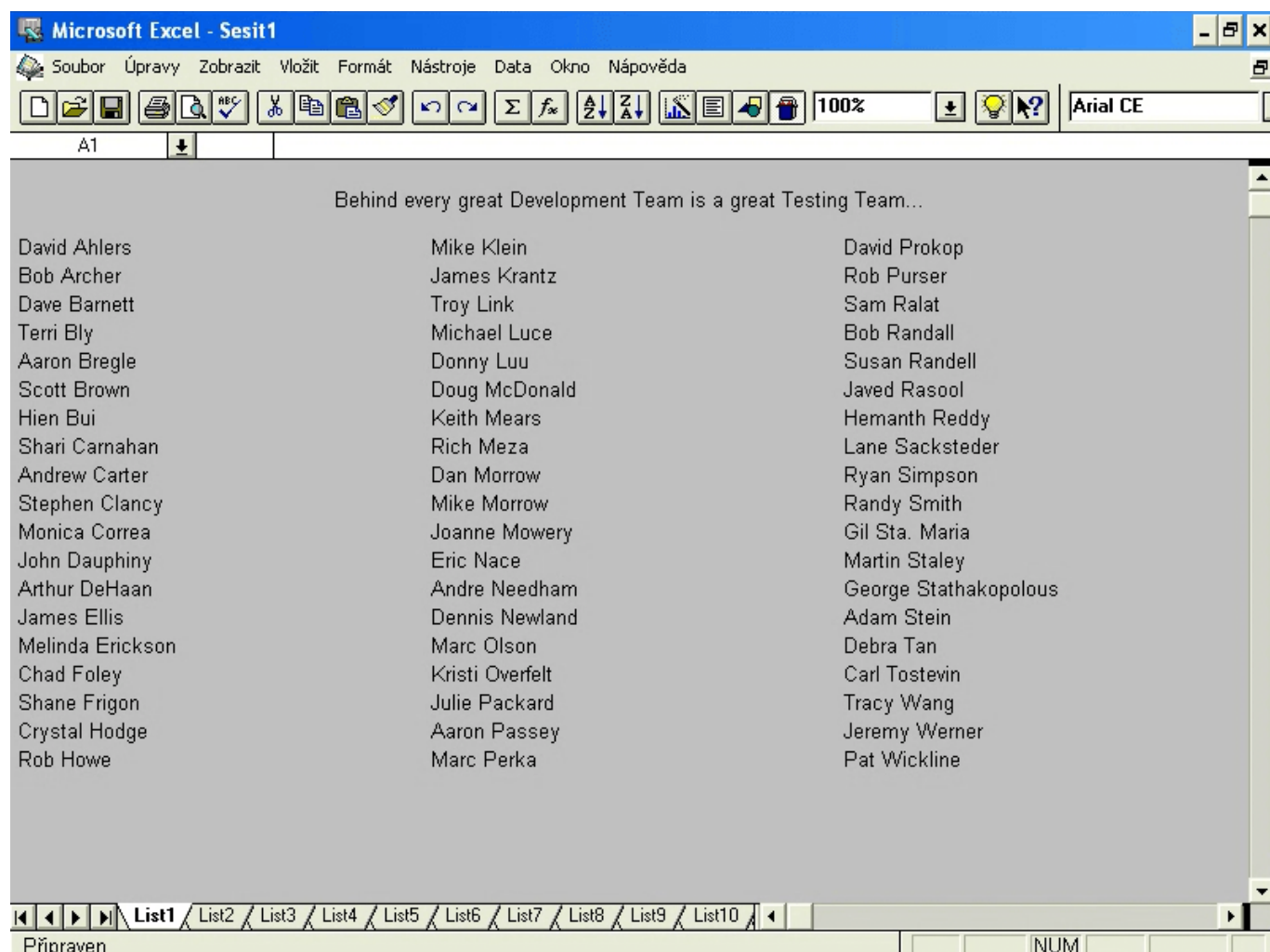


Excel 5 - okno



Excel 5 - editor makra

Ačkoliv velikonoční vajíčko s překvapením (Easter Egg) je popsáno již pro verzi 4, zde poprvé se mi jej povedlo spustit. Po vytažení ikony Solitaire na panel nástrojů a klepnutí na ni při držení Ctrl a Shift se objevil seznam vývojářů a testerů následovaný znakovou animací. Všimněte si třeba i českého jména David Prokop.



Excel 5 - velikonoční vajíčko

Excel 6.0

Tato verze neexistuje. Microsoft přeskočil číslování.

Excel 95 (Excel 7.0)

Začal se dodávat v polovině roku 1995. Cílem Microsoftu nebylo posunout funkčnost předchozí verze, ale přejít na 32bitový kód, ruku v ruce s Windows 95. Excel se tak stal rychlejším a stabilnějším.

Bohužel v době psaní článku jsem neměl po ruce instalační soubory české verze a nemohl jej tak vyzkoušet.

Těžko tak doložit i [velikonoční vajíčko s názvem „The Hall of Tortured Souls“](#).

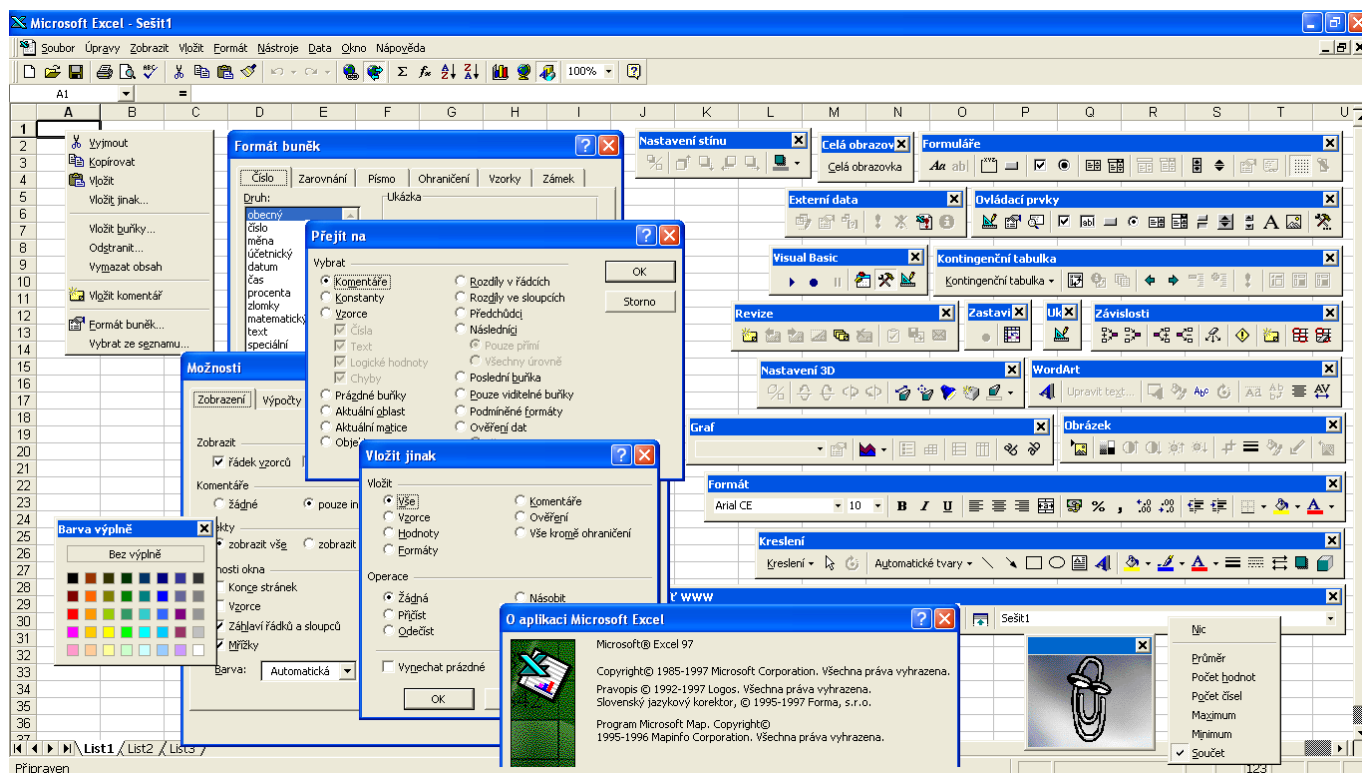
Excel 97 (Excel 8.0)

Tato verze určila podobu Excelu pro následujících minimálně deset let (1997-2007).

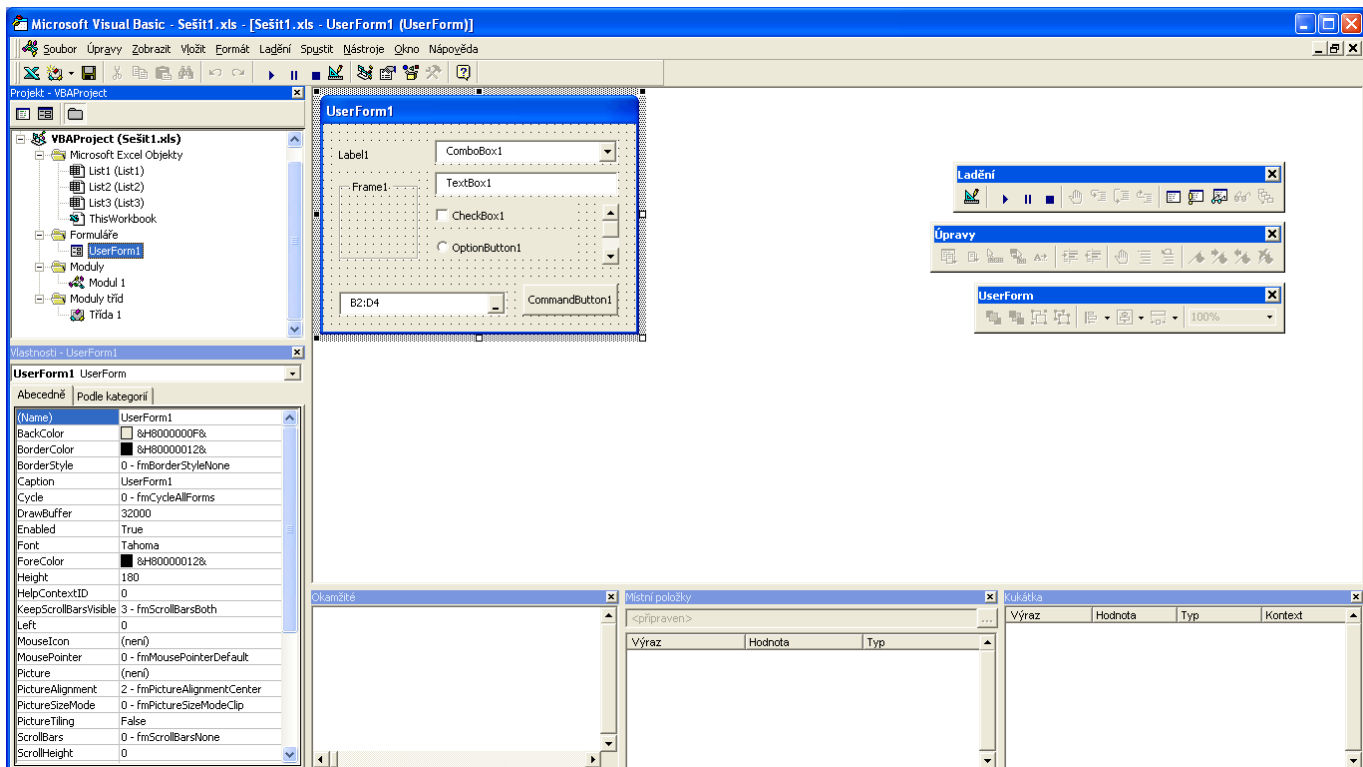
Přišlo podmíněné formátování, nový formát souborů, více jak 65 000 řádků na listu, filtry, hypertextové odkazy, ověření dat, závislosti vzorců, a rovněž smysluplnější podpora obrázků.

Excel nabídl nativní zobrazování dat na mapách (Microsoft Map). V rámci ČR bylo zpracováno členění do úrovně okresů. Bohužel se tato možnost udržela pouze do verze Excelu 2000, kdy mapy přešly pod samostatný, placený produkt Microsoft MapPoint. (Dnes se vrací v podobě Power Map a druhořadých map Bingů.)

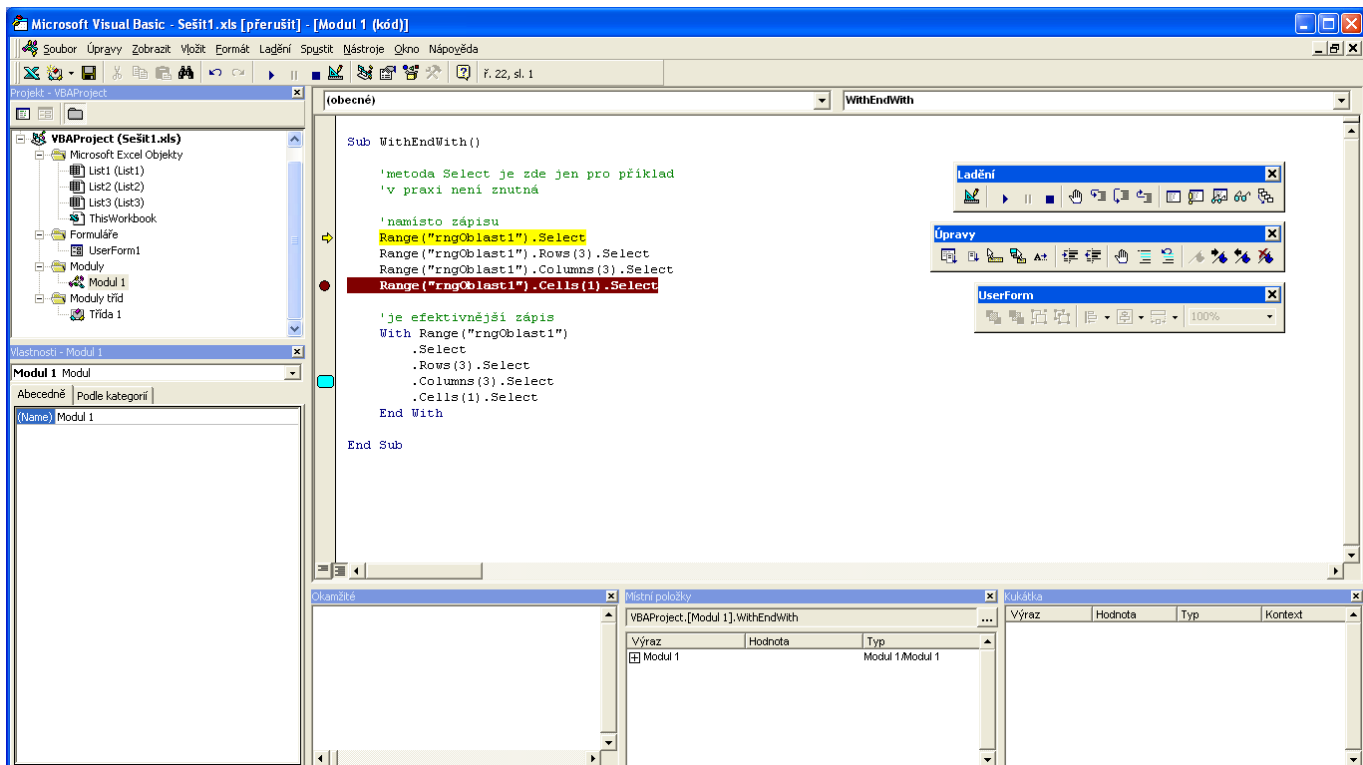
Programování se definitivně přesunulo pod VBA, přidány byly formuláře (UserForm). Microsoft Office 97 byla první a poslední verze, kde editor a částečně i nápověda pro VBA byla česká.



Excel 97 - okno



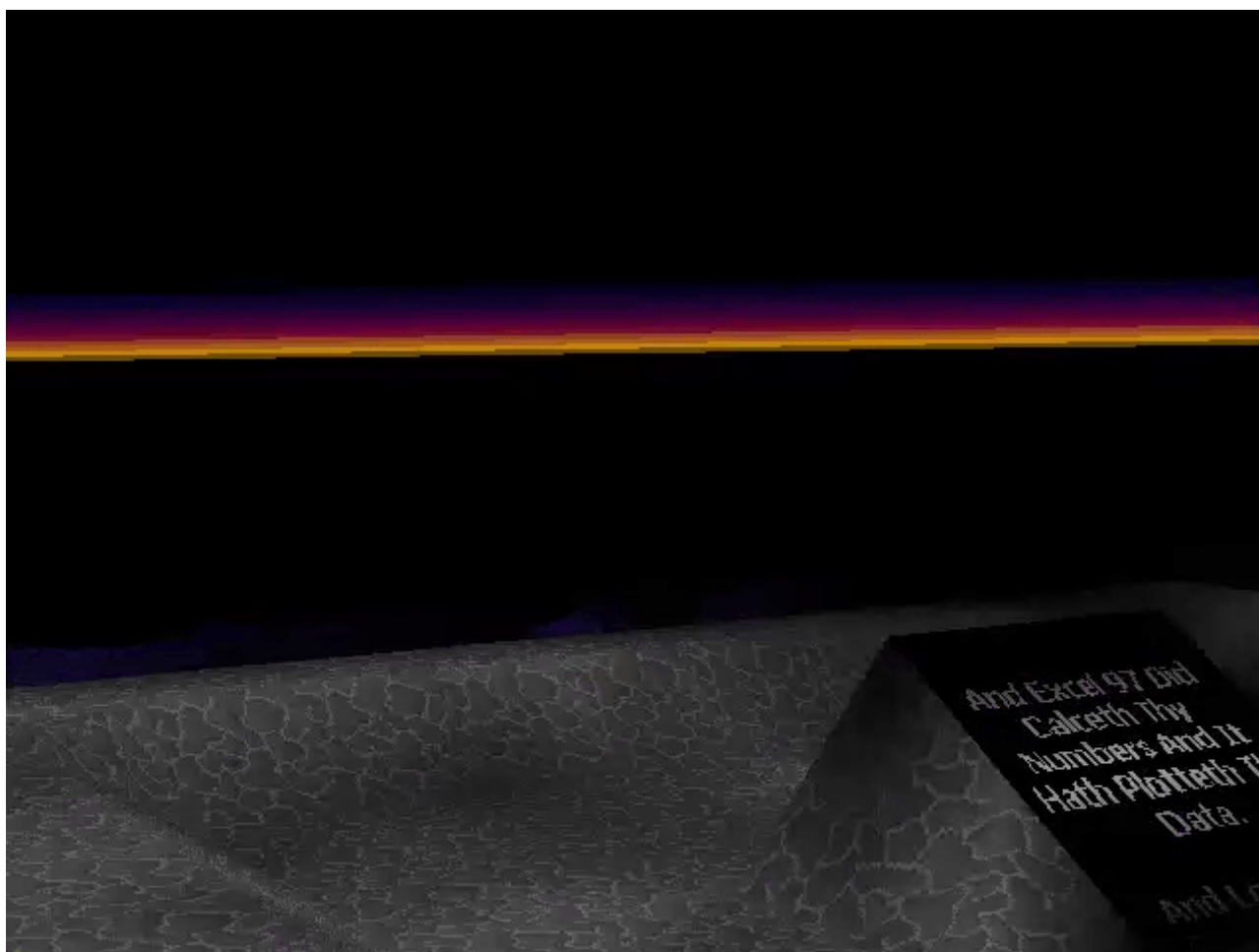
Excel 97 - editor VBA



Excel 97 - editor VBA

Excel 97 obsahoval velikonoční vajíčko v podobě primitivního leteckého simulátoru „Flight to credits“ (nový sešit, F5, zápis X97:L97, Enter, Tab, Ctrl + Shift + klepnutí na ikonu průvodce grafem ... ovládání myší)

Text na desce: In The Beginning There Was Nothing... Then There Was Excel 97 Hmm.. Okay, Before That There Were Some Other Versions Of Excel And Some Nachos. But Nothing Else... And Excel 97 Did Calceth Thy Numbers And It Hath Plotteth Thy Data. And Lo, It Was Draggeth-And-Droppethed Into Thy Lesser Applications. And This Was Good And The World Was At Peace And Stuff. Credits...

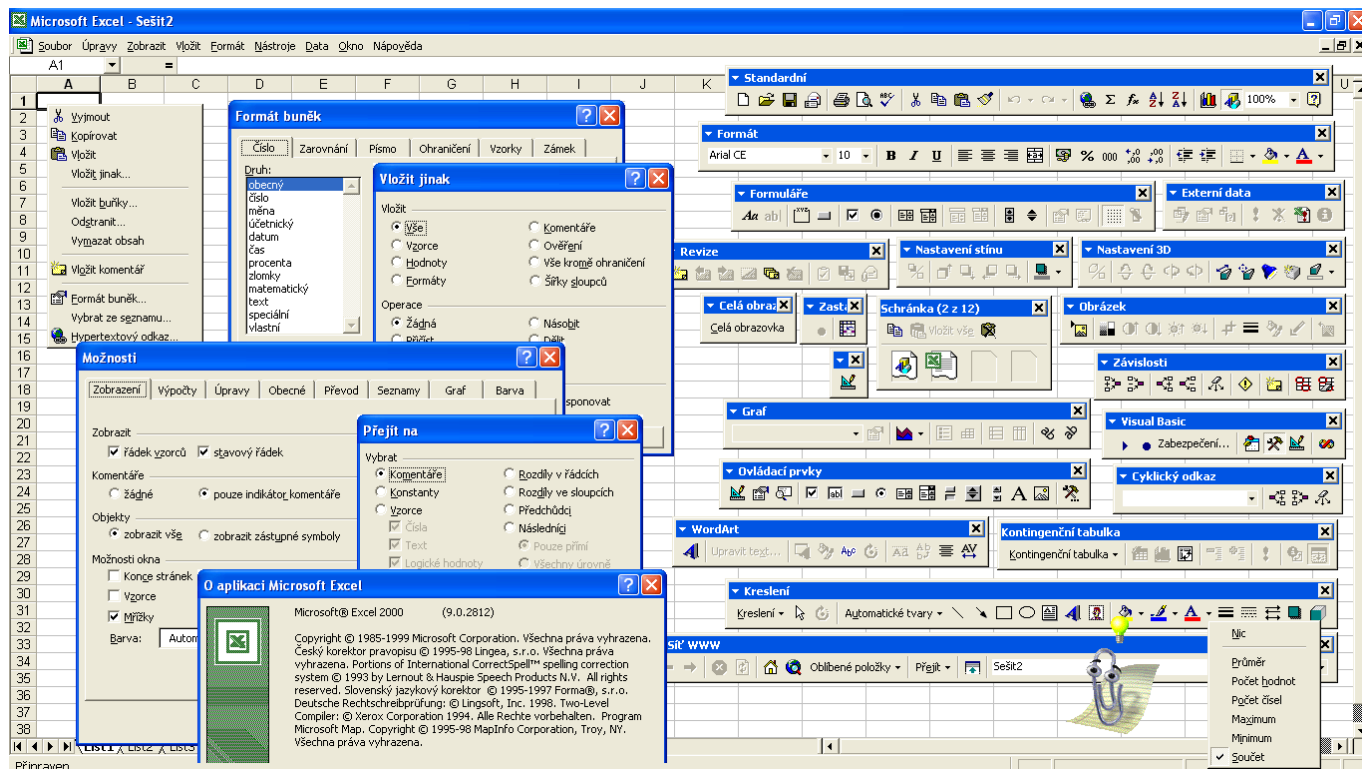


Excel 97 - velikonoční vajíčko

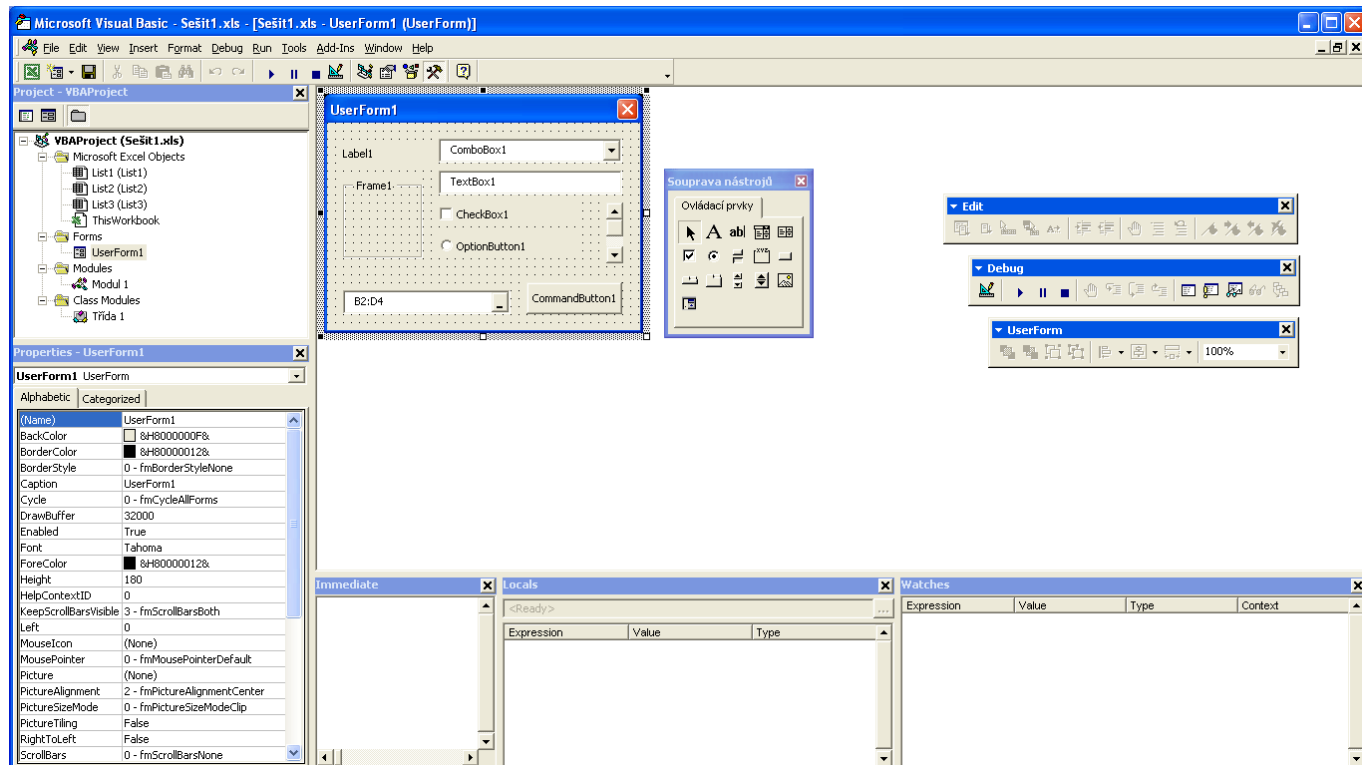
Excel 2000 (Excel 9.0)

V této verzi jsme se na přelomu tisíciletí dočkali jen mála změn. Na scéně se objevilo HTML a kontingenční tabulky se rozšířily o grafy. VBA vesměs naposledy drželo krok s vývojem velkého Visual

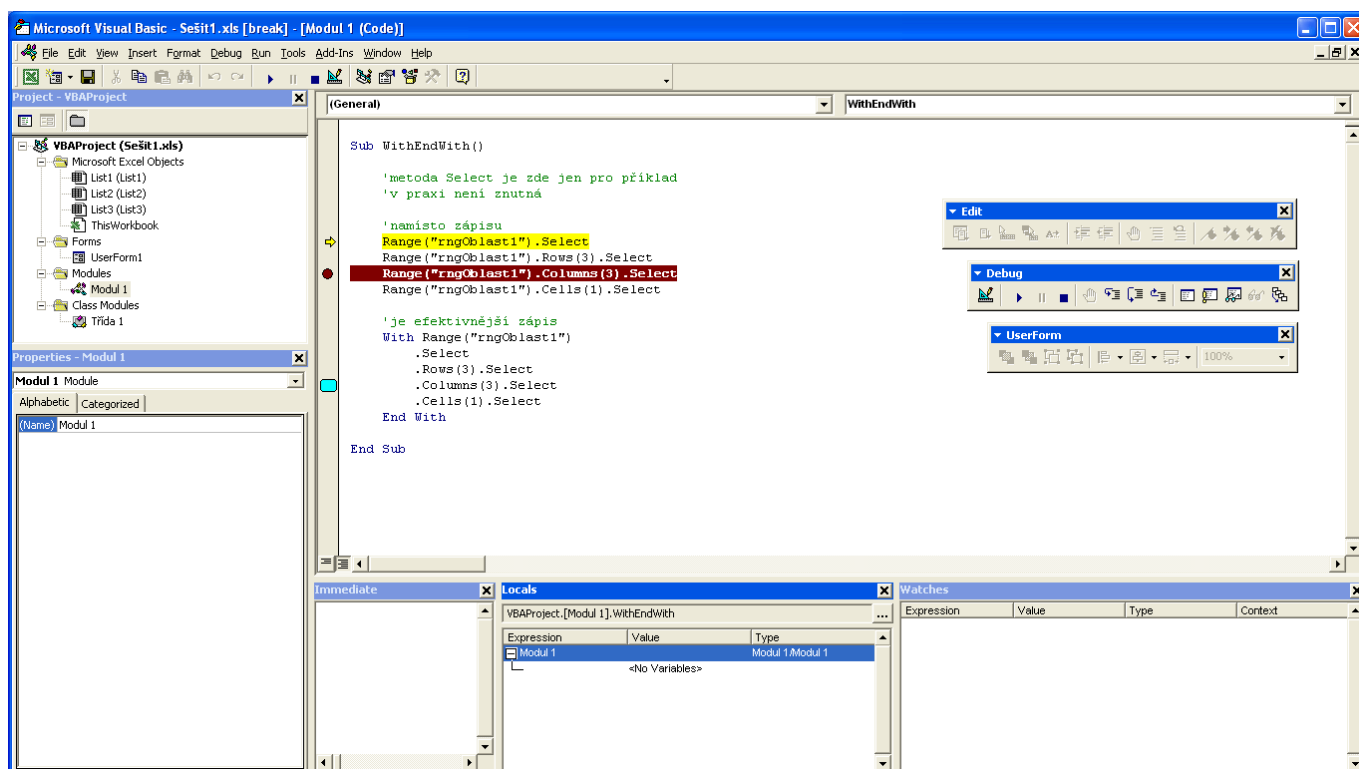
Basicu a nabídlo ADO, nemodální formuláře, nové ActiveX prvky či podporu COM doplňků.



Excel 2000 - okno



Excel 2000 – editor VBA



Excel 2000 – editor VBA

Excel 2000 byl poslední verzí, ve které Microsoft trpěl velikonoční vajíčko. Údajně je zde schován [závod autíček Dev Hunter](#) pod webovou komponentou. Nikdy se mi nepodařilo hru spustit (správná kombinace Excelu bez Service Packů + Internet Exploreru + Direct X), proto nemohu potvrdit existenci této hříčky.

Excel 2002 (Excel 10.0, Office XP)

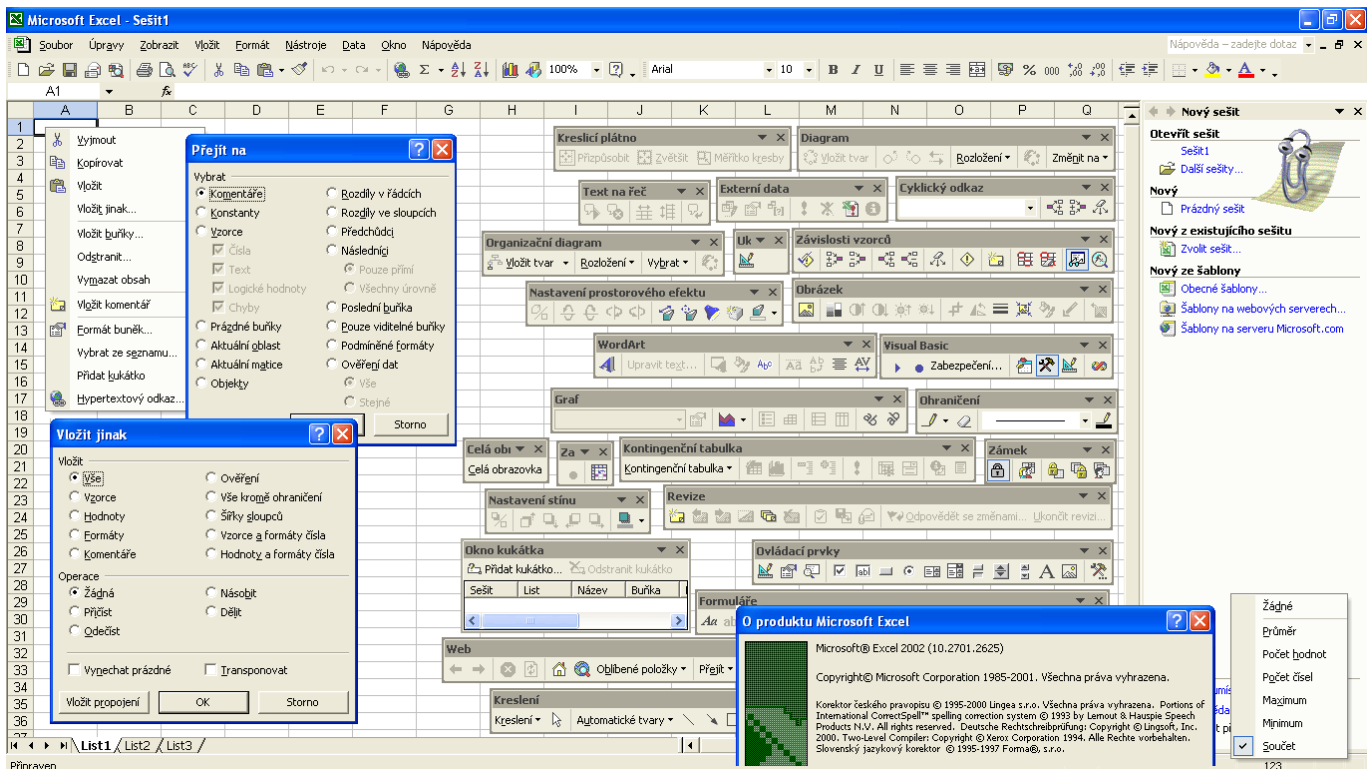
Office v roce 2002 přinesl barevná ouška listů Excelu, průhlednost objektů, diagramy, inteligentní značky (SmartTags), vyhledávání podle formátu, vkládání symbolů aj.

Spolu s Excelem 2000 se jednalo o dvojici nepříliš stabilních aplikací. Naštěstí Microsoft přidal nástroj automatického obnovení souboru po pádu aplikace.

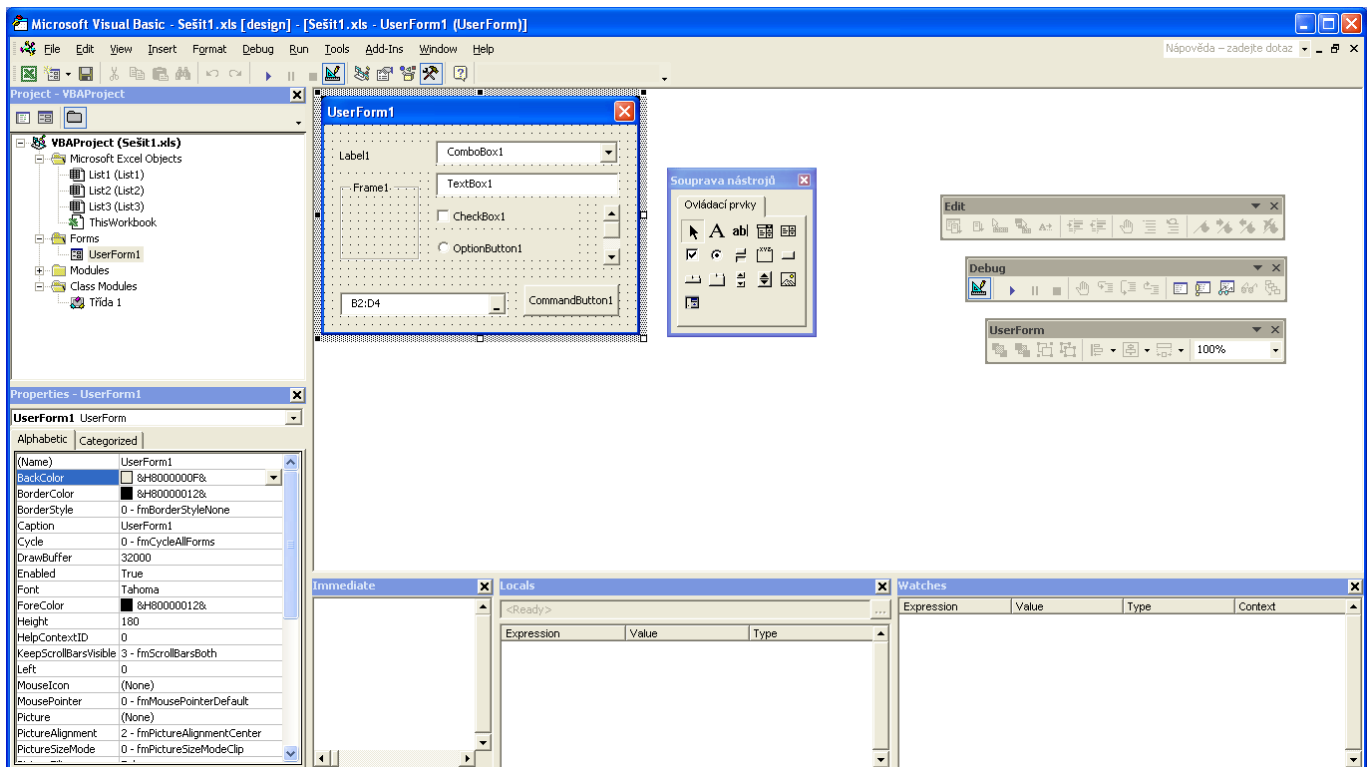
V Excelu XP jsem také poprvé zaznamenal tzv. podokno úloh. Zde sloužilo pro schránku, vyhledávání, kliparty a v neposlední řadě mělo i roli předskokana souborového manažera pro otevírání sešitů.

Osobně mě mrzí, že tuhle myšlenku Microsoft nedotáhl do konce (včetně záložek otevřených sešitů).

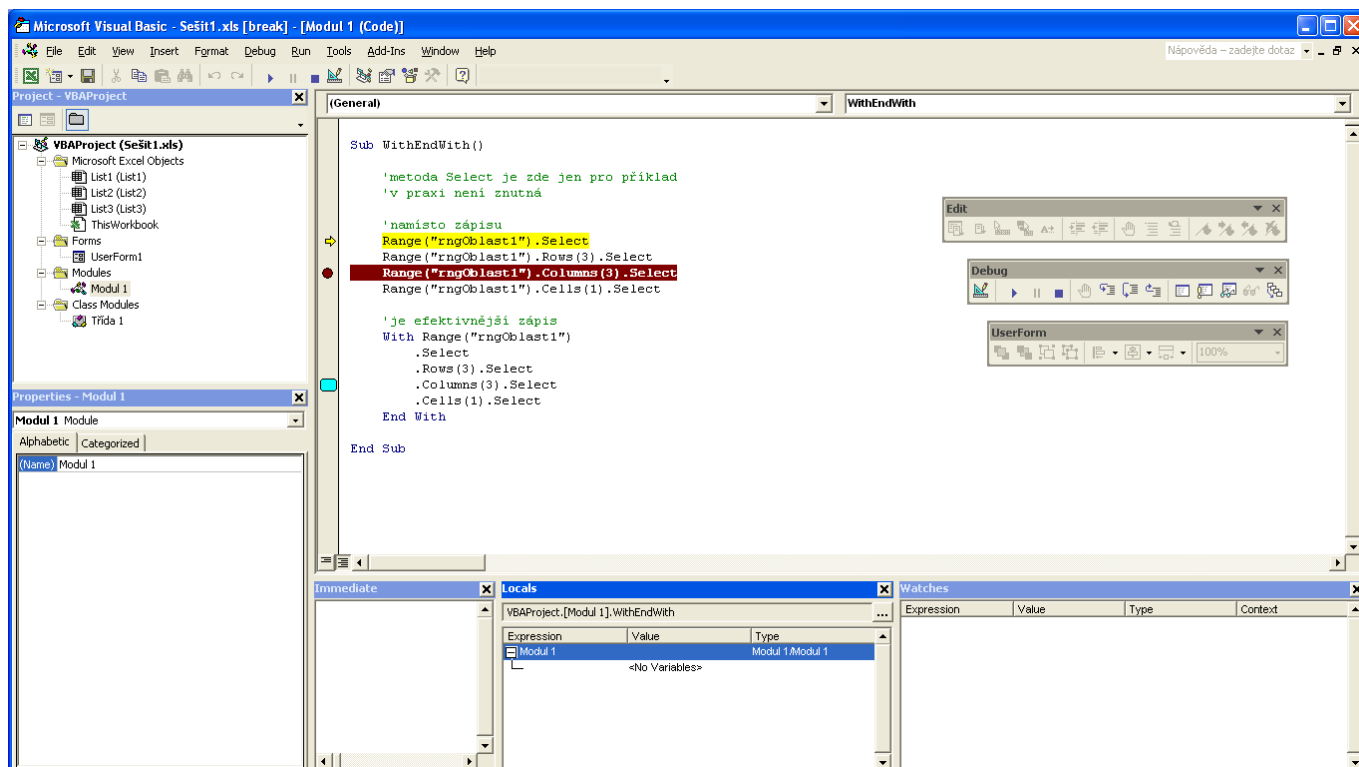
Naopak, ergonomii slušně řečeno zardil v novodobých verzích Office 2013/2016.



Excel 2002 - okno



Excel 2002 - editor VBA

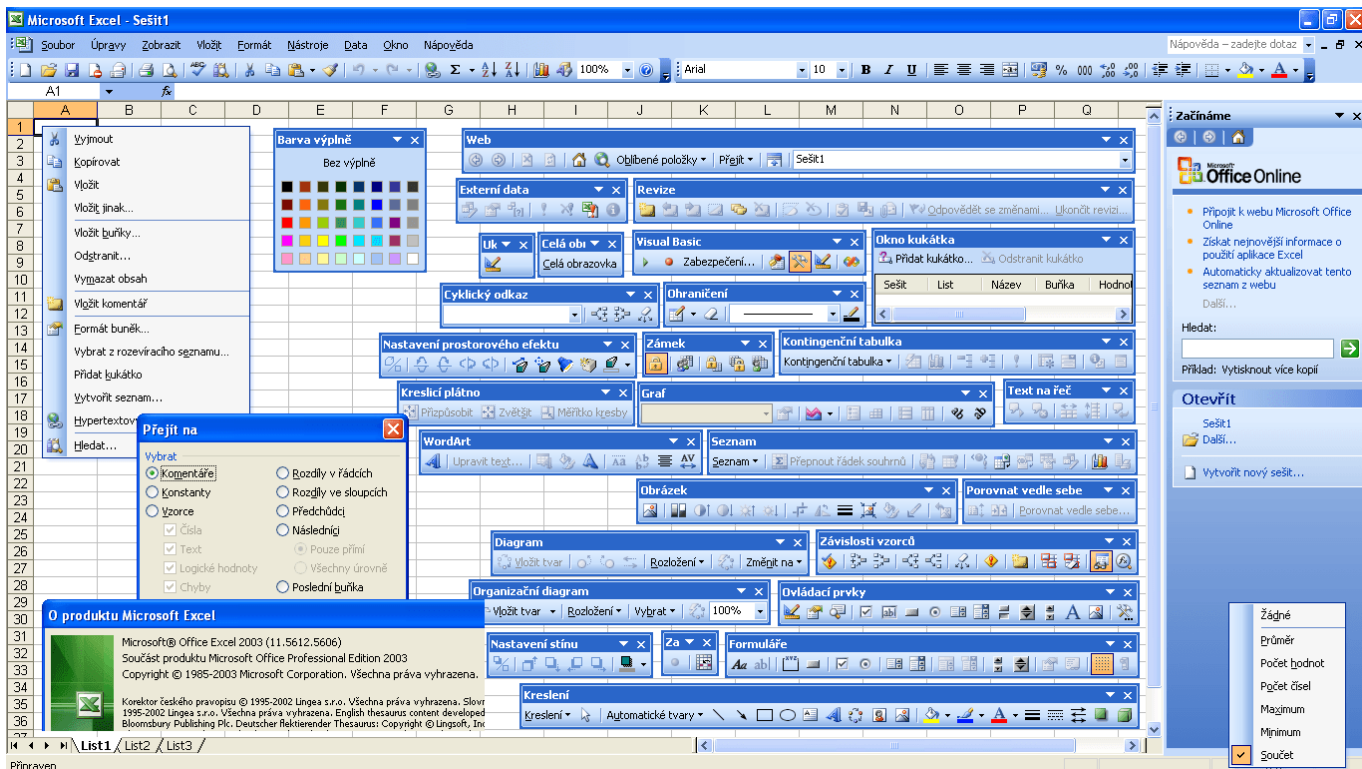


Excel 2002 – editor VBA

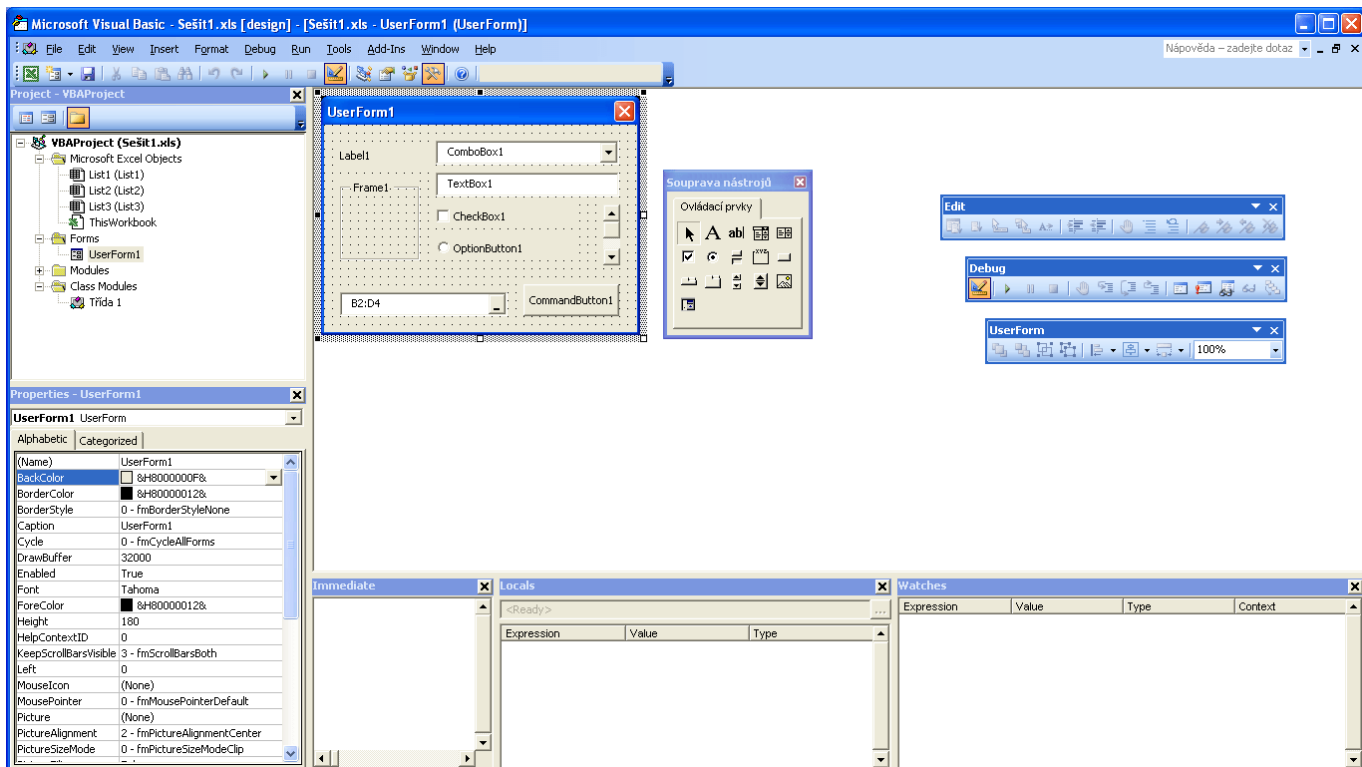
Excel 2003 (Excel 11.0)

Office 2003 potvrdily zájem o formát dokumentů XML a jeho mapování nabídly i prostřednictvím VBA. Ukázaly také světu objekt Seznam (v Excelu 2007 přejmenován na Tabulku) a přepracované statistické funkce (použitelný histogram lze najít až v Excelu 2010, jako součást grafů spolu s krabicovým grafem až v Excelu 2016...).

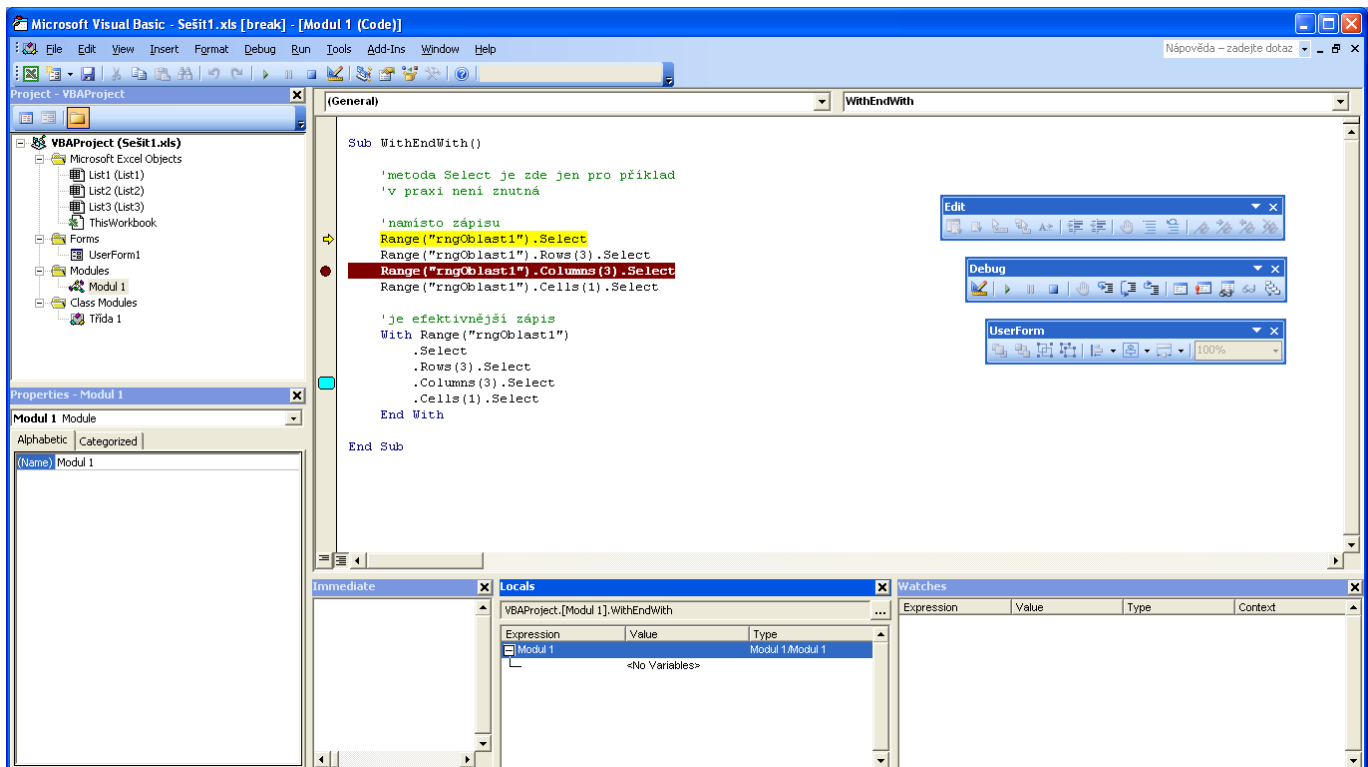
Jedná se o dodnes přetrvávající a oblíbenou verzi ze starých časů (před Pásem karet, čili z doby „předribbonové“).



Excel 2003 - okno



Excel 2003 - editor VBA



Excel 2003 – editor VBA

Excel – historie pokračuje v [dalším článku](#) o době „ribbonové“...