

Excel – historie tabulkového kalkulátoru, část druhá...

Přechozí díl naleznete [zde](#).

## Excel 2007 (Excel 12.0)

Jde o první edici novodobé historie Excelu, kdy Microsoft předhodil uživatelům „ribbon“ (tj. Panely nástrojů nahradil Pásem karet, s výjimkou Outlooku). Ačkoliv si na ni zvykli i ti dříve narození, patřím k těm, kteří k ní mají stále odpor. Ribbon se dodnes – po více jak deseti letech – nedá rozumně editovat. A co čert nechtěl, ribbonovou módu následovala i společnost, jakou je Autodesk a další...

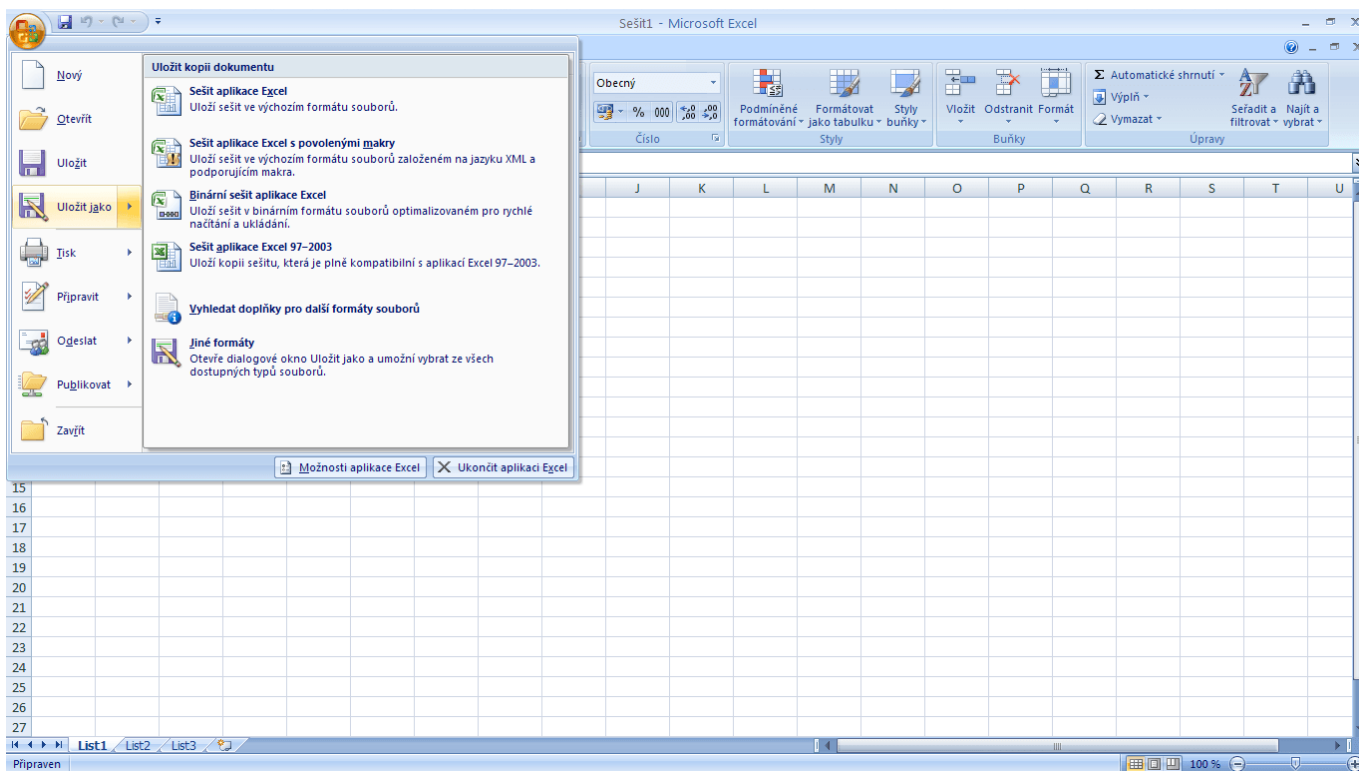
Položku Soubor nahradilo Tlačítko Microsoft Office.

Starý binární formát souborů XLS byl překonán ([Office Open](#)) [XML formátem](#) a nahrazen čtyřpísmennou příponou souboru (ve skutečnosti se jedná o ZIP).

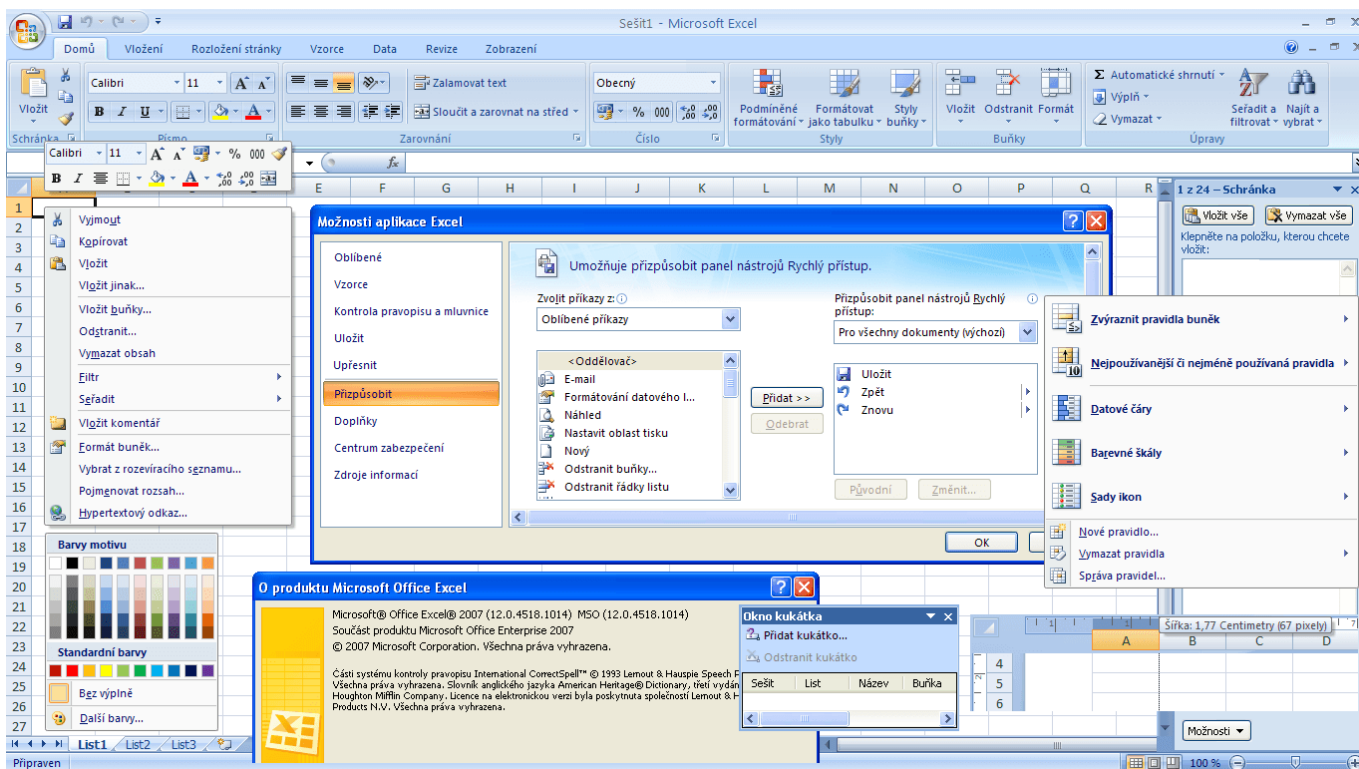
V tomto Excelu najdeme 12 nových funkcí. Mezi nejpodstatnější patří IFERROR a rozšířené funkce pro podmíněné výpočty – SUMIFS, COUNTIFS, AVERAGEIFS.

Kromě Pásu karet zmíním náhledy v reálném čase, upravený objektový model pro grafy a jádro pro jejich vykreslování, rozšířenou paletu barev a podmíněné formátování, několikanásobně větší plochu listu Excelu, nestandardní kreslené objekty a nové efekty, či rozšíření rodiny aplikací Office. Řada ze zmíněných věcí ale přinejmenším po uvedení byl spíš na překážku, než k užitku – neoptimalizované vykreslování, nesmyslná obsluha barevné palety pod VBA, nebo pomalý přepočítání funkcí na listu.

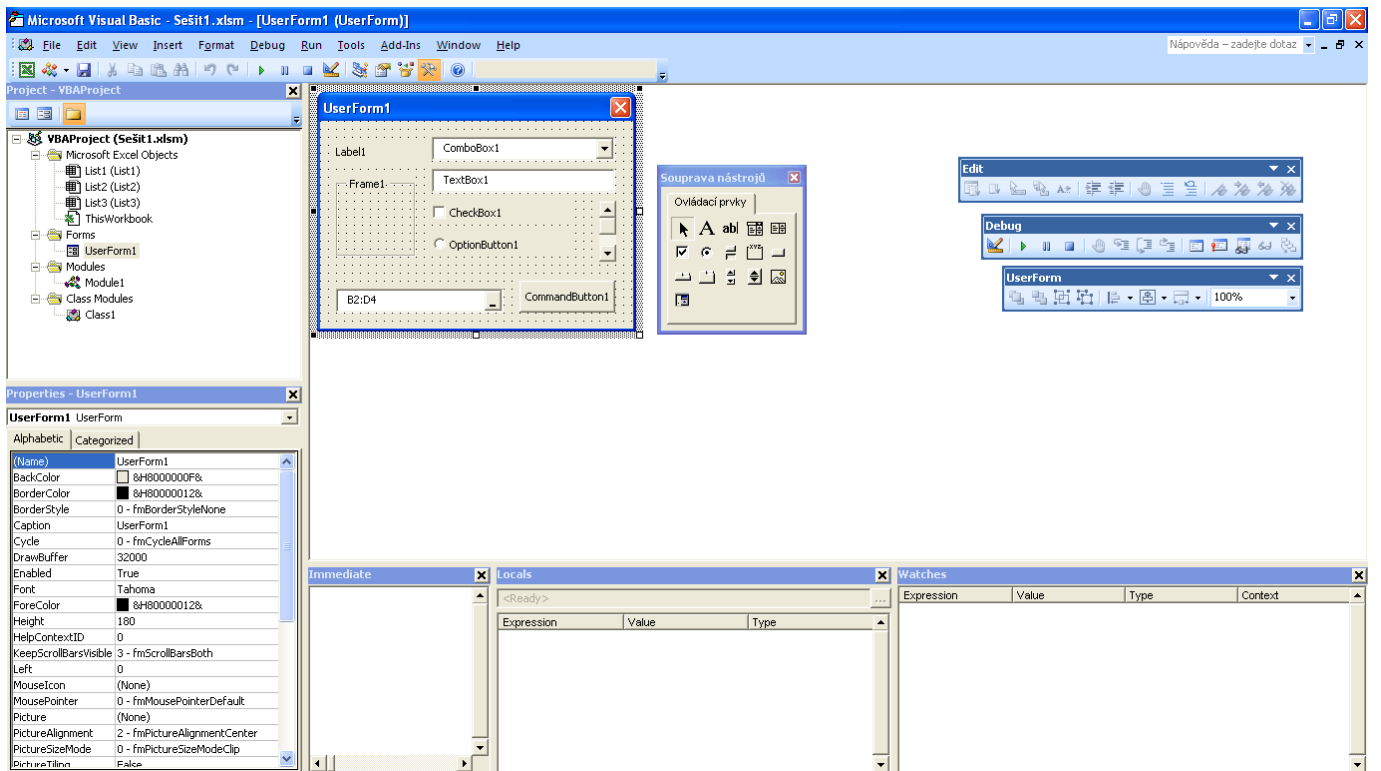
Produkty, které se objevily v balíku Office 2007, zase po čase beze slova zmizely (kupříkladu nadějný InfoPath). Křivý úsměv na rtu ve mně vyvolává i vzpomínka na zcestné pojmenované edice Office, jako Ultimate a Enterprise. Požitek tak nepřinesly ani designové plastové boxy, ve kterých se prodávaly. Na druhou stranu musím s pokorou říci, že v roce 2007 se odstartovala má cca dvouletá okrajová spolupráce s prima lidmi české pobočky Microsoftu, a Office v ceně tehdy cca 18 000 Kč jsem dostal darem.



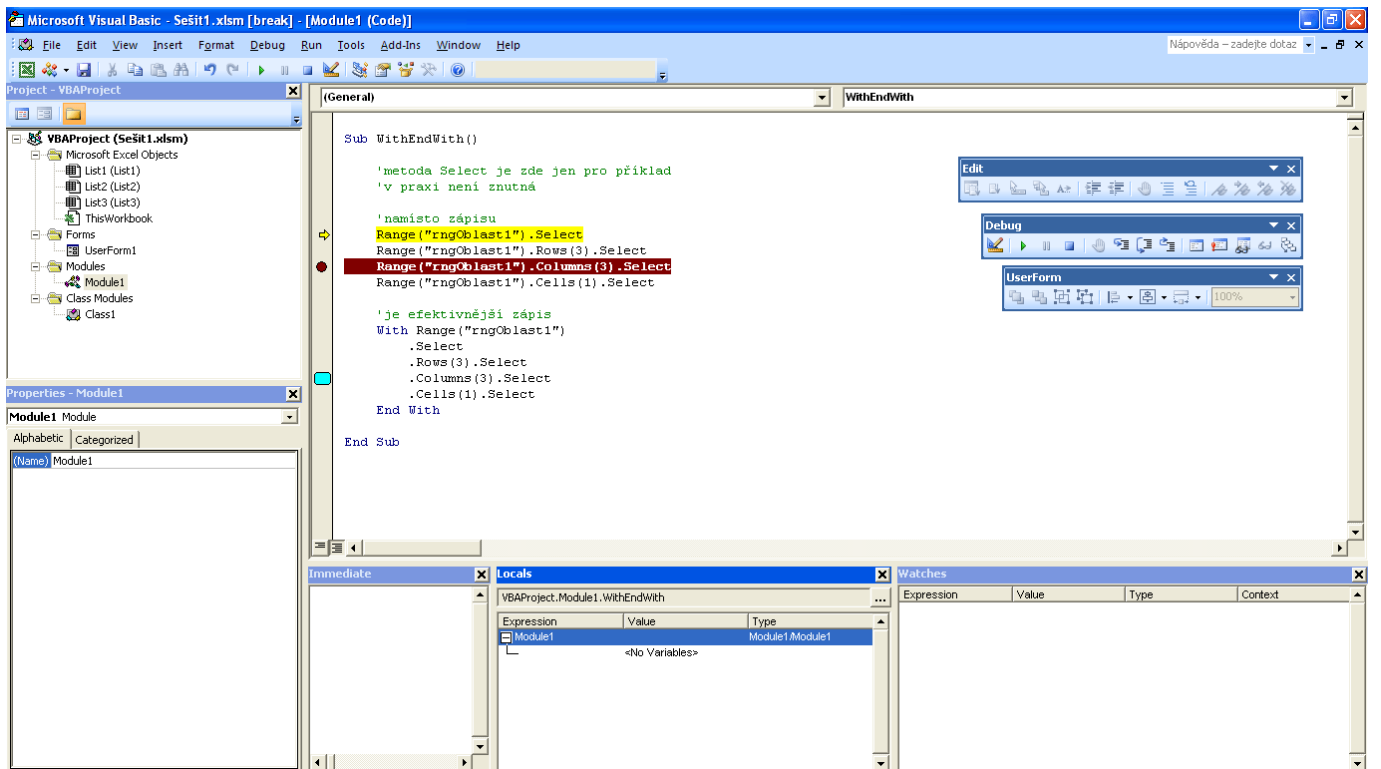
Excel 2007 - okno



Excel 2007 - okno



Excel 2007 – editor VBA



Excel 2007 – editor VBA

## Excel 13.0

Tato verze neexistuje. Microsoft přeskočil číslování.

## Excel 2010 (Excel 14.0)

Excel 2010 a vůbec Office 2010 považuji za nejstabilnější a mnou oblíbené. Je to i proto, že Microsoft vychytil masačky předchůdce.

Microsoft zavrhnul Tlačítko Microsoft Office a vrátil se ke kartě Soubor.

Po klepnutí na kartu Soubor se nyní dostáváme do tzv. BackStage View. Původní nabídka z Office 2007 byla kompletně přepracována do celookenní kompaktnější podoby.

Změn se dočkaly i funkce listu ([odkaz 1 EN](#), [odkaz 2 CZ](#)).

Vývojáři v Redmondu přidali do buněk listu minigrafy (Sparklines) a do kontingenčních tabulek průřezy (Slicers).

Filtry nyní obsahují políčko pro vyhledávání a hlavička Tabulek se při odrolování vpíjí do záhlaví sloupců na listu.

Nabídka Snímky byla rozšířena.

Kontextové menu Vložit jinak bylo obohaceno o další ikony a přímé náhledy.

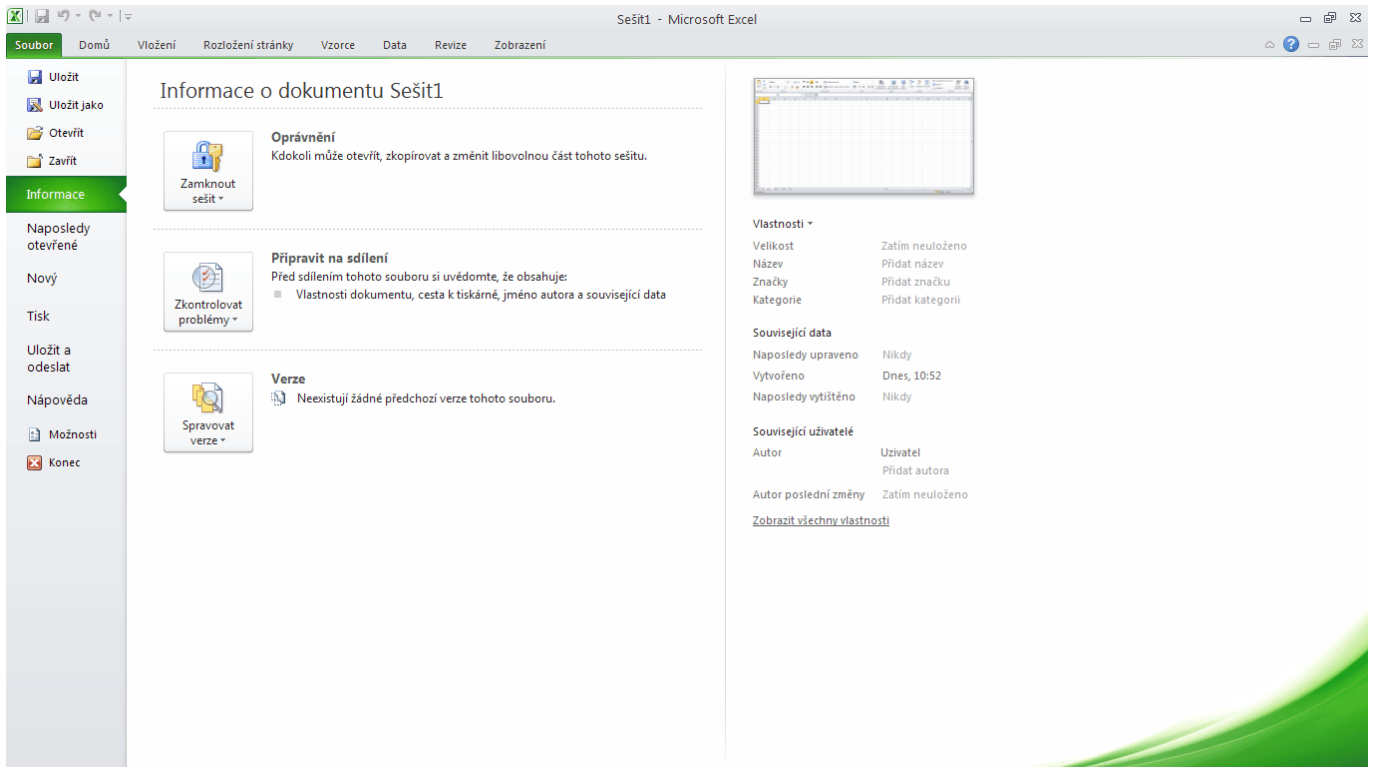
Změnilo se prostředí řešitele, znovu byly přehodnoceny statistické funkce.

Vývojářům, začíná docházet, že je potřeba „nastavit“ kontingenční tabulky. Pro Excel se objevuje doplněk Power Pivot.

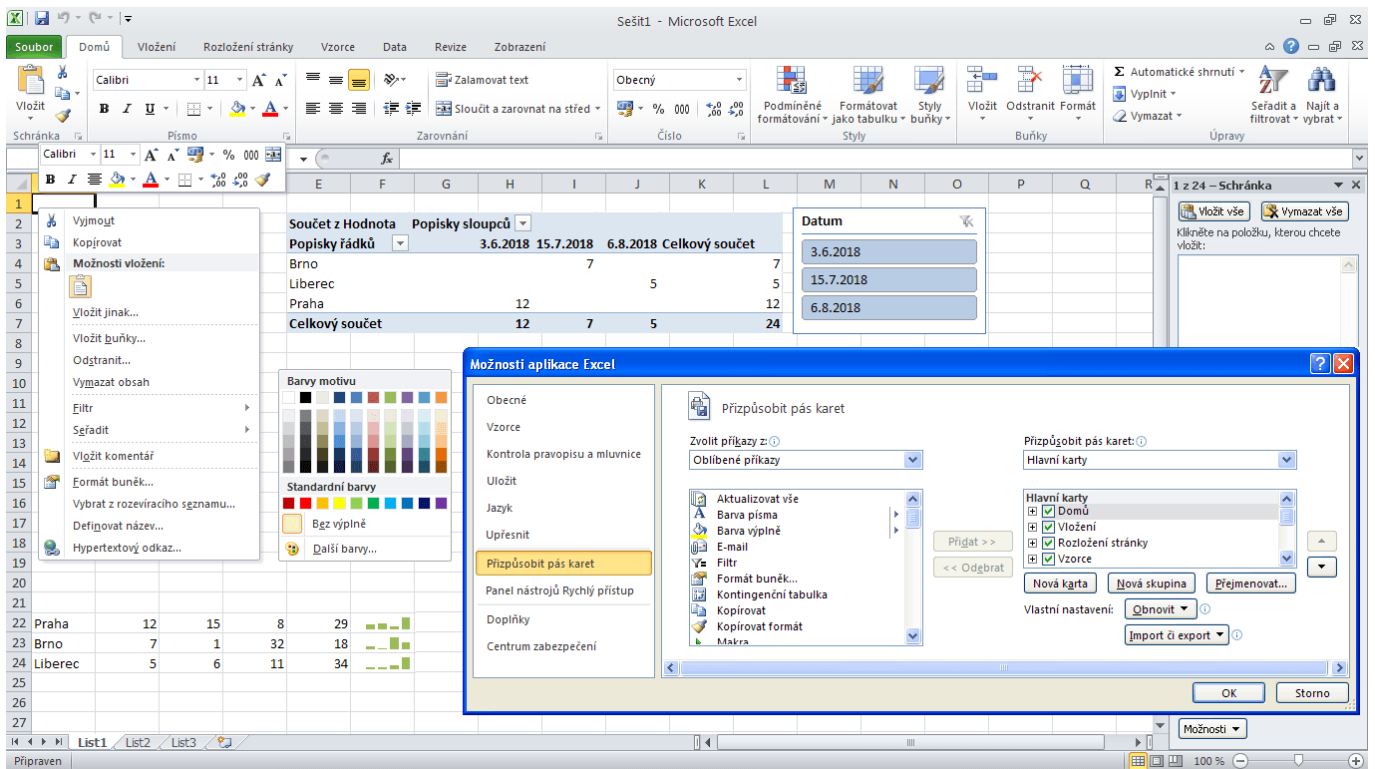
Na kartě Vývojář se objevili zástupci pro přímý přístup k seznamu doplňků.

Záznamník maker je narozdíl od předchozí verze znovu funkční i pro práci s grafy.

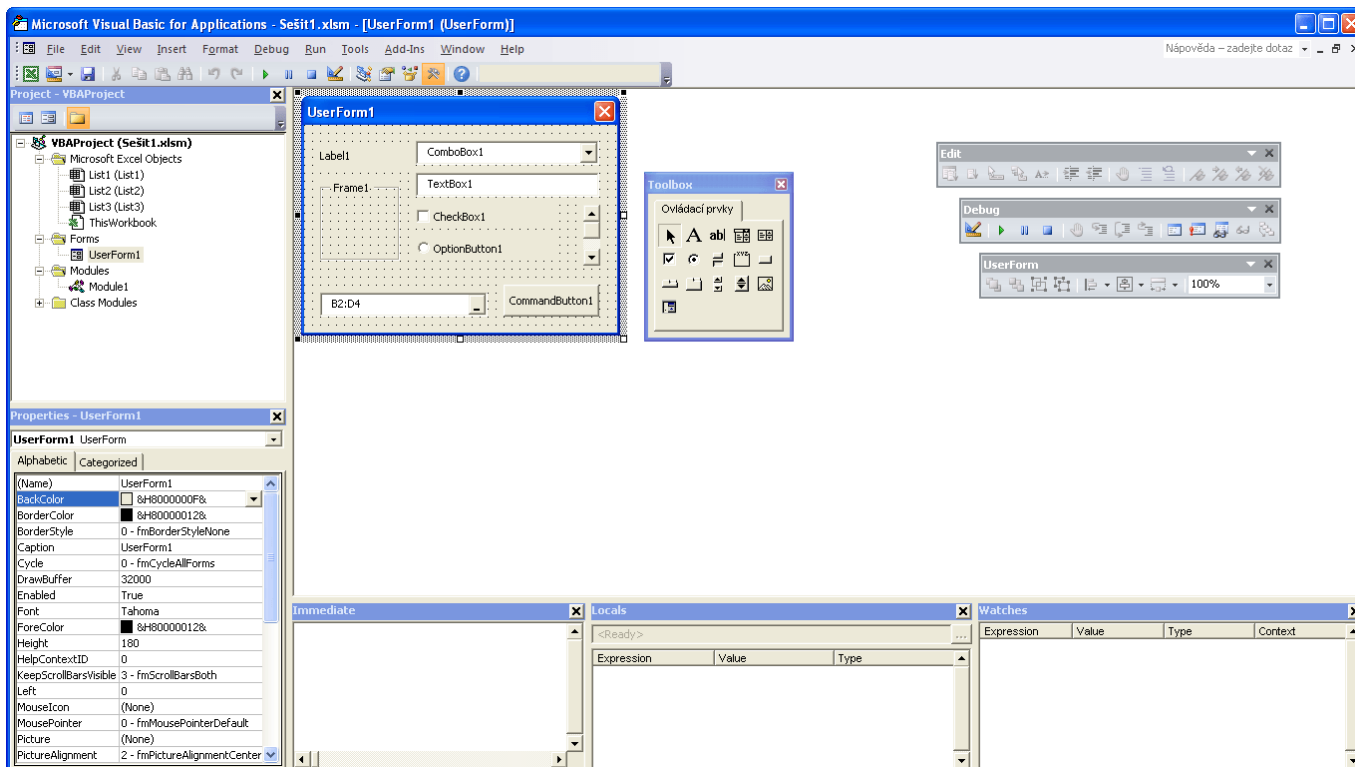
Nepovedl se nástup 64bitové verze, která má být silnější pro zpracovávání velkého množství dat. Z VBA zmizela řada ActiveX prvků, jež autoři odmítli překompilovat. A změnila se také deklarace API funkcí.



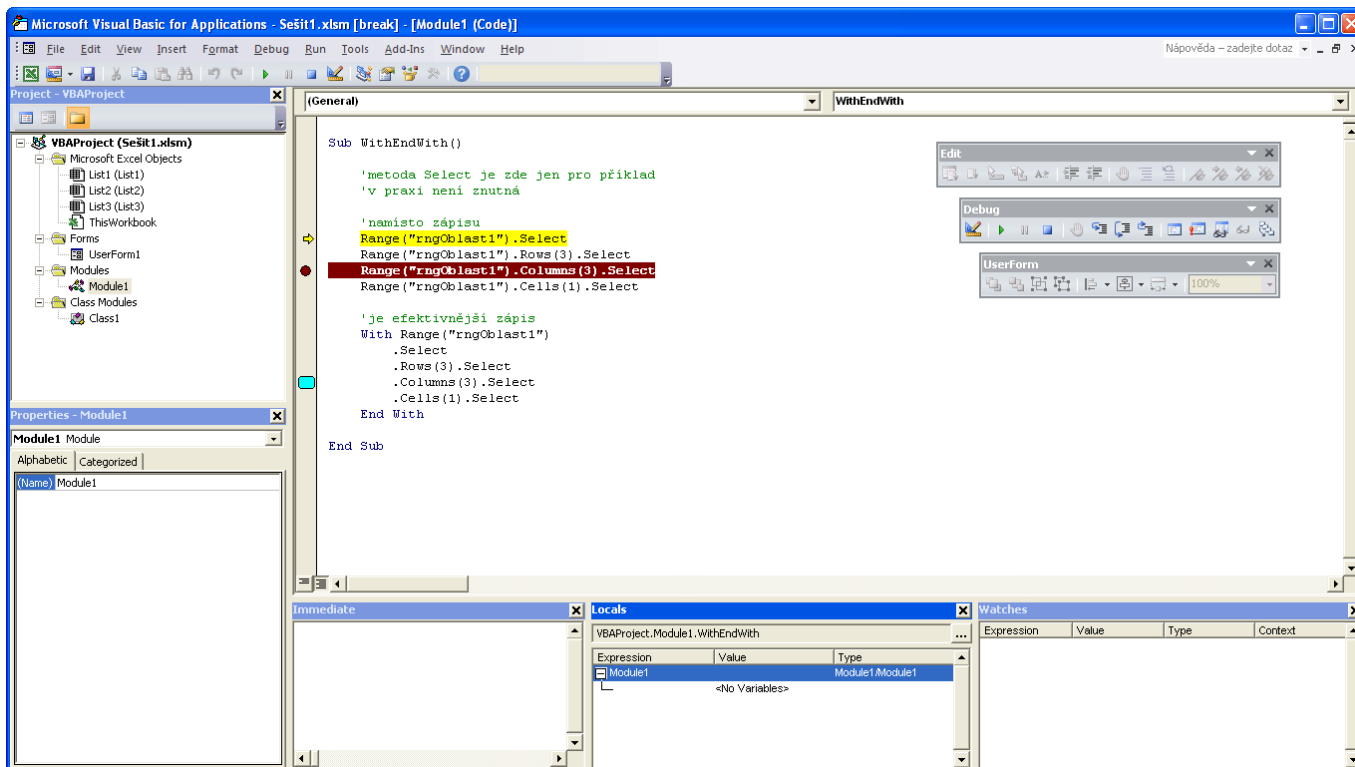
Excel 2010 – Backstage View



Excel 2010 – okno



Excel 2010 – editor VBA



Excel 2010 – editor VBA

## Excel 2013 (Excel 15.0)

V roce 2013 Microsoft po třech letech vývoje přivedl na svět několik následníků Office 2010. Chtěl vše – desktopovou i cloudovou variantu, a navíc i verzi pro mobilní zařízení a tablety. Kromě Office 2013 se tak zrodil i paskvil – Office RT. Svět v tu dobu šílel z Windows 8, jejich dlaždic, moderních UI aplikací, psychobarev a nevěděl, jak to bude s Windows na smartphonech (potažmo na dotykových obrazovkách), kde se odehrávala bitva hlavně mezi Androidem a iOS. Desktopové Office 2013 připomínaly nevěstu v bílém závoji s čelenkou (čti ribbonem), na které se ztrácela bižuterie (čti karty s popisky ve formě verzálek). A když se uživatel v aplikaci přihlásil pod účtem na OneDrive, obdržel jako bonus grafické čmáranice v pravém horním rohu Pásu karet. Pubertální výmysl nebo provokace? Opravdu nevím. (Předmětem vtipů se posléze v Office 2016 stal i „barevný motiv“ – zelený proužek v titulkové liště okna). Pozměněna byla i výchozí paleta barev. Dost ale povídání o barvičkách.

Microsoft vklínil mezi tzv „splash screen“ a hlavní okno poněkud zbytečnou úvodní obrazovku. Naštěstí se jí můžeme zbavit, a to v nastavení aplikace.

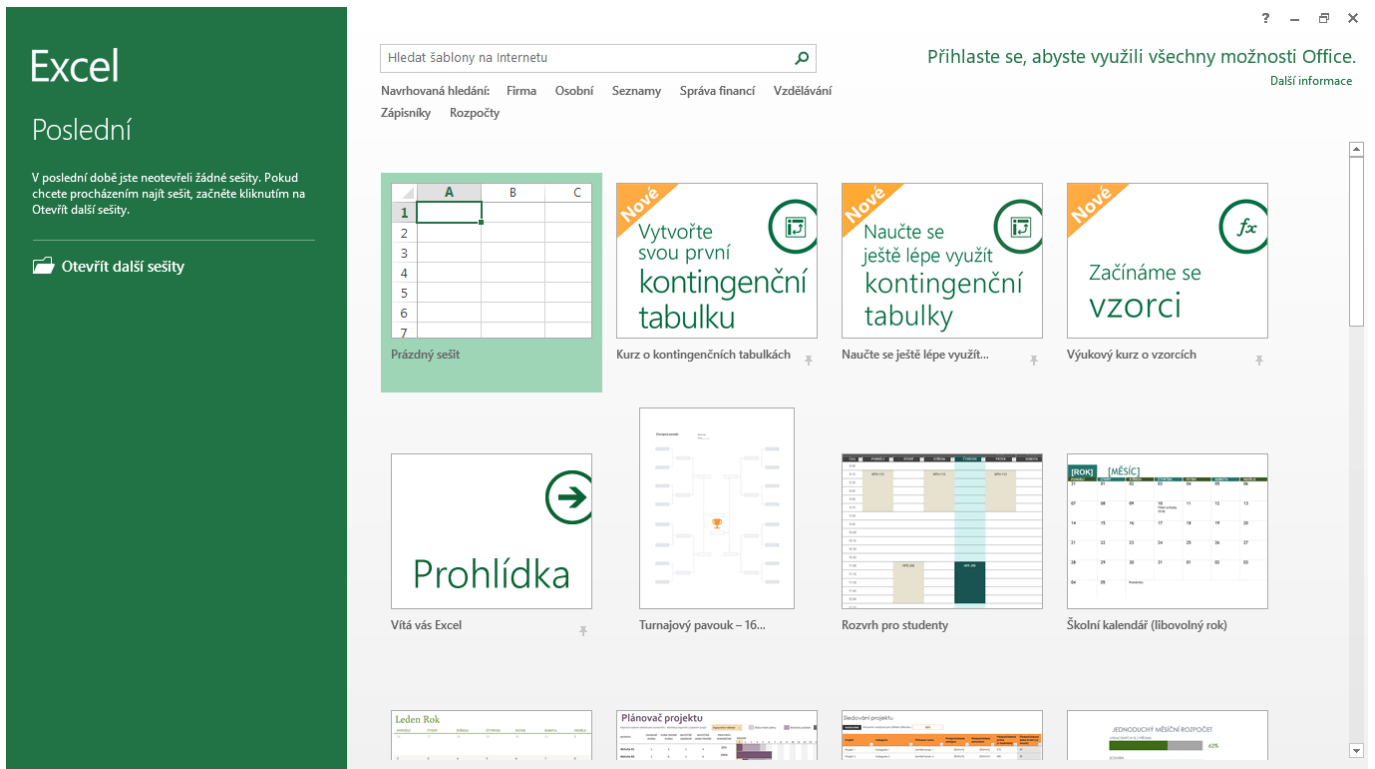
Do vínku bylo Excelu 2013 dáno dynamické doplňování, rychlá analýza, doporučené grafy a kontingenční tabulky. Umožnil rovněž nasazení filtru přímo v grafu.

Co sešit, to samostatné okno (SDI) se svým vlastním pásem karet. Cíl byl zřejmý – přispět k pohodlnější práci na více monitorech. Nicméně práci s více monitory si komplikoval samotný systém Windows. Rovněž řízení oken pod VBA je poněkud „třetihorní“ a i s Visual Studiem se budete trápit, jak že to vlastně nachystat Podokno úloh pro Excel 2013/2016). Cesta je ale správná. Potřebujeme usnadnit kopírování mezi okny a neřešit, jestli se jedná o jednu či více instancí Excelu, stejně jako dát řád zástupcům pro sešity na systémové liště.

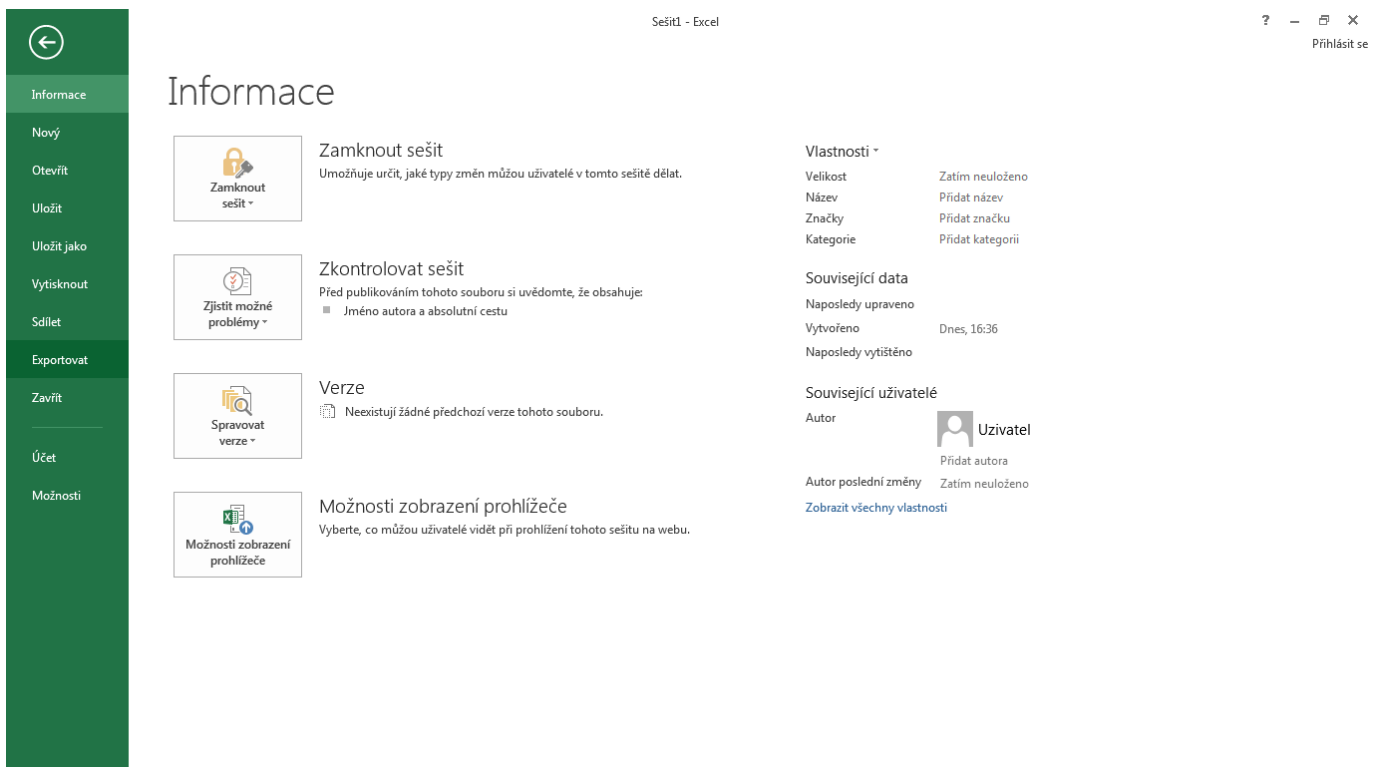
Excel 2013 přinesl řadu nových funkcí listu (za zmínku stojí ISFORMULA, ISOWEEKNUM, XOR, špatné implementace se dočkaly funkce SHEET a SHEETS) – [odkaz 1 EN](#), [odkaz 2 CZ](#).

Průřezy je možné používat i v jiných než kontingenčních tabulkách.

Office 2013 představily inovovaný způsob instalace, ze které mám rozporuplné pocity. Jsou to granáty, jejichž šrapnely lítají všude po Windows. Pořádně neovlivním instalované aplikace, nedozvím se velikost potřebného místa, struktura vytvořených složek mi nedává absolutně smysl. A nechci snad ani komentovat následování idiotských hlášek z Windows „už to bude, ještě chvíli, vše se připravuje“ atd.

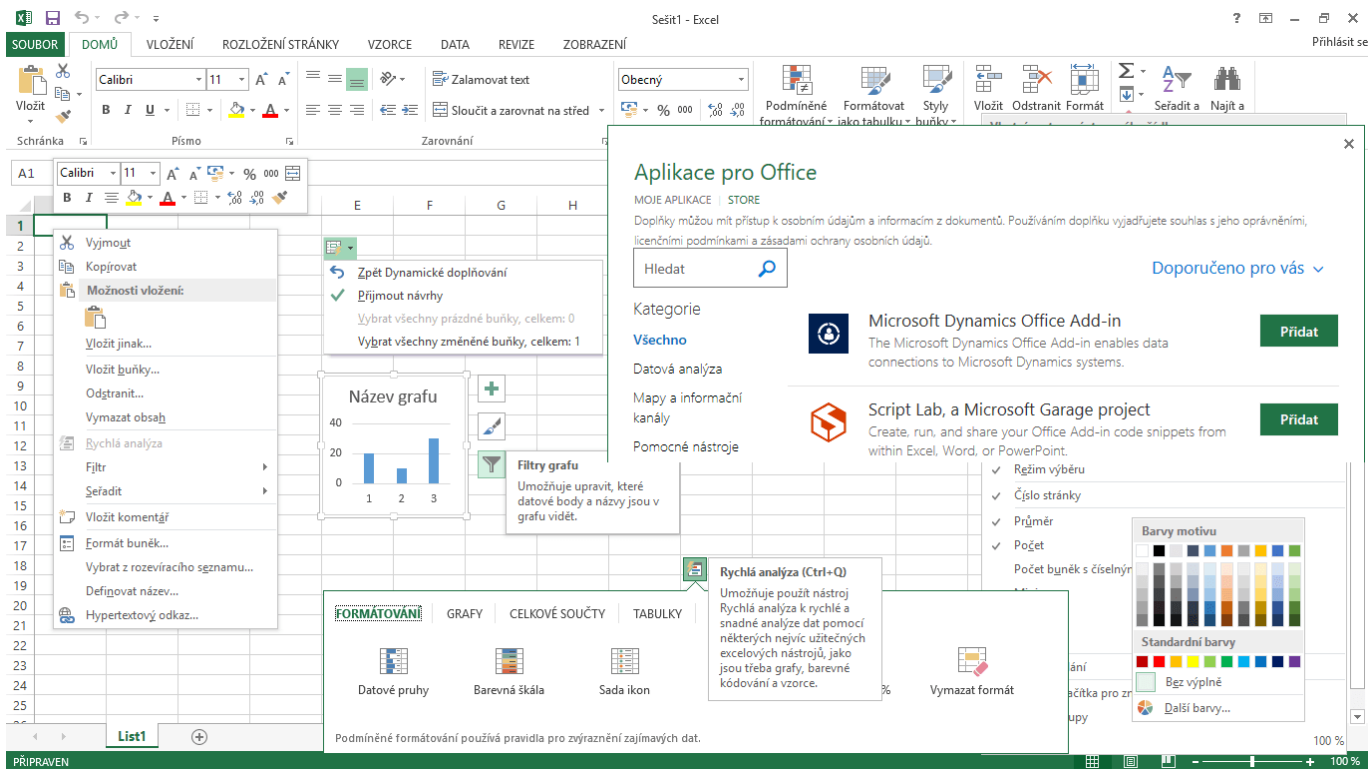


Excel 2013 – úvodní obrazovka

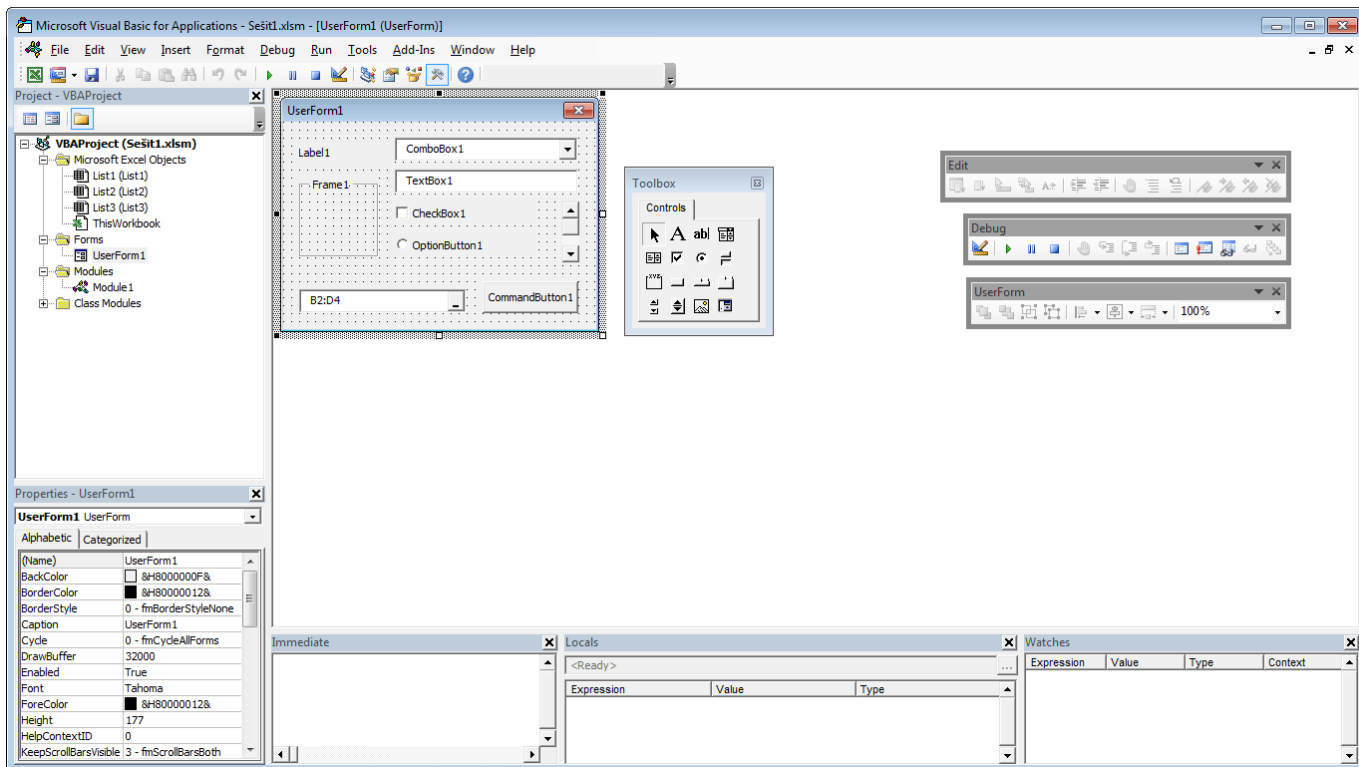


Excel 2013 – Backstage View

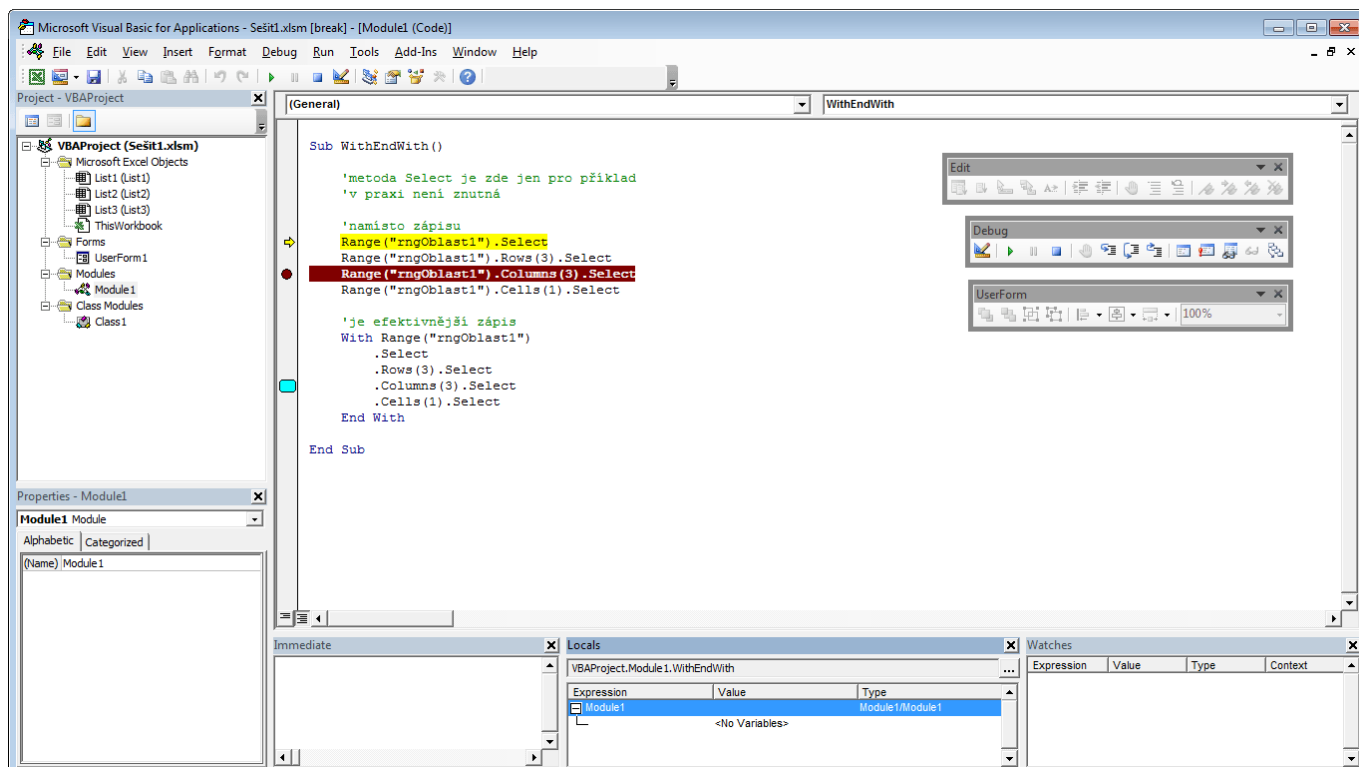




Excel 2013 - okno



Excel 2013 - editor VBA



Excel 2013 – editor VBA

## Excel 2016 (Excel 16.0)

Poslední desktopová verze přináší několik nových typů grafů – Vodopádový, Krabicový, Stromová mapa, Vícevrstvý prstencový a Histogram (Waterfall, Box&Whisker, Treemap, Sunburst a Histogram-Pareto).

Na kartě Vložení nalezneme 3D Mapy (Power Map). Vyžadují DirectX 10 a novější (tenhle pojem jsem neslyšel dobrých 10 let).

Karta Data byla obohacena o List prognózy (Forecast Sheet), tedy jakousi předpověď budoucích hodnot postavenou na historických datech v rámci volitelného intervalu spolehlivosti.

Výběr polí v kontingenčních tabulkách umožňuje vyhledávání. Datумы jsou v nich nyní seskupovány automaticky.

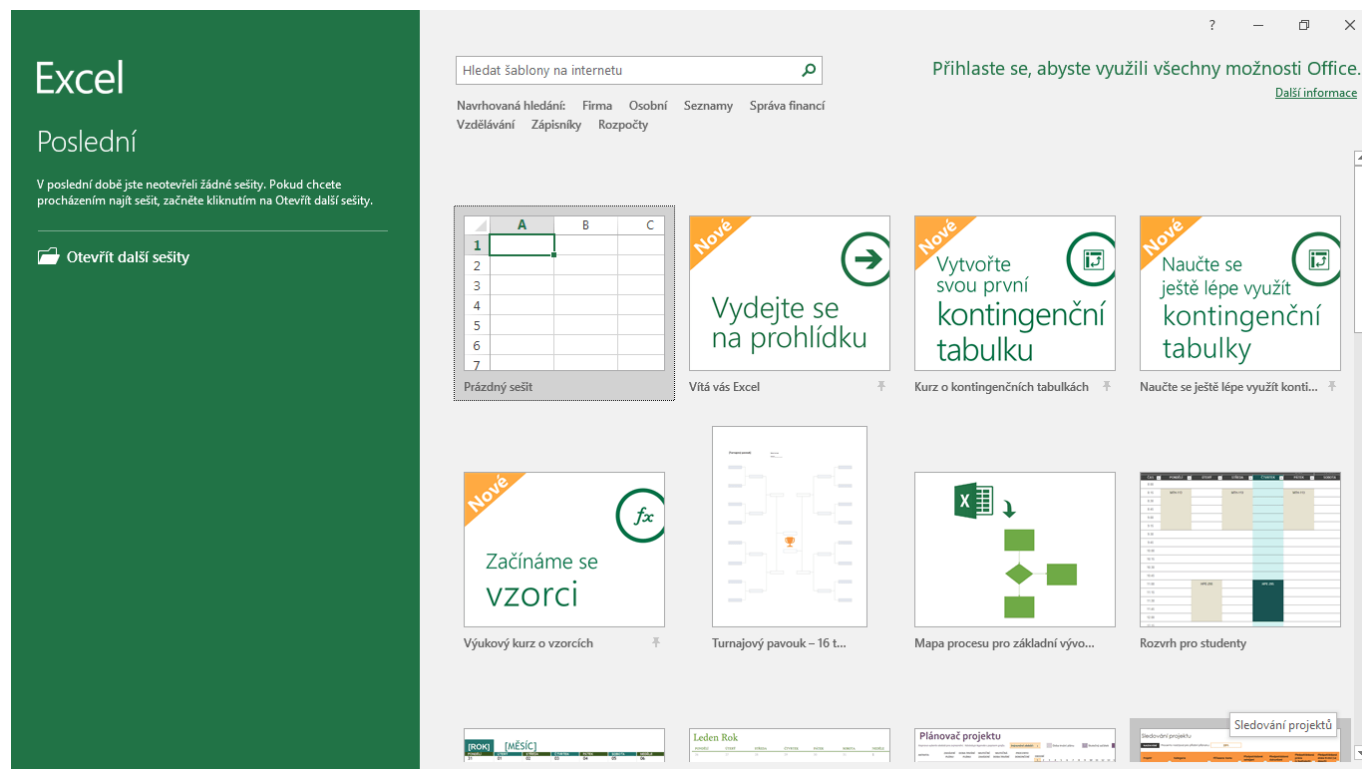
Přichází inteligentní vyhledávání (Smart Lookup). Nečekejte umělou inteligenci, natož zázrak, zdrojem jsou informace z Bingů...

Aplikace se naučila převádět rukopisné poznámky do stylizovaného zápisu rovnic a výrazů (Ink Equations).

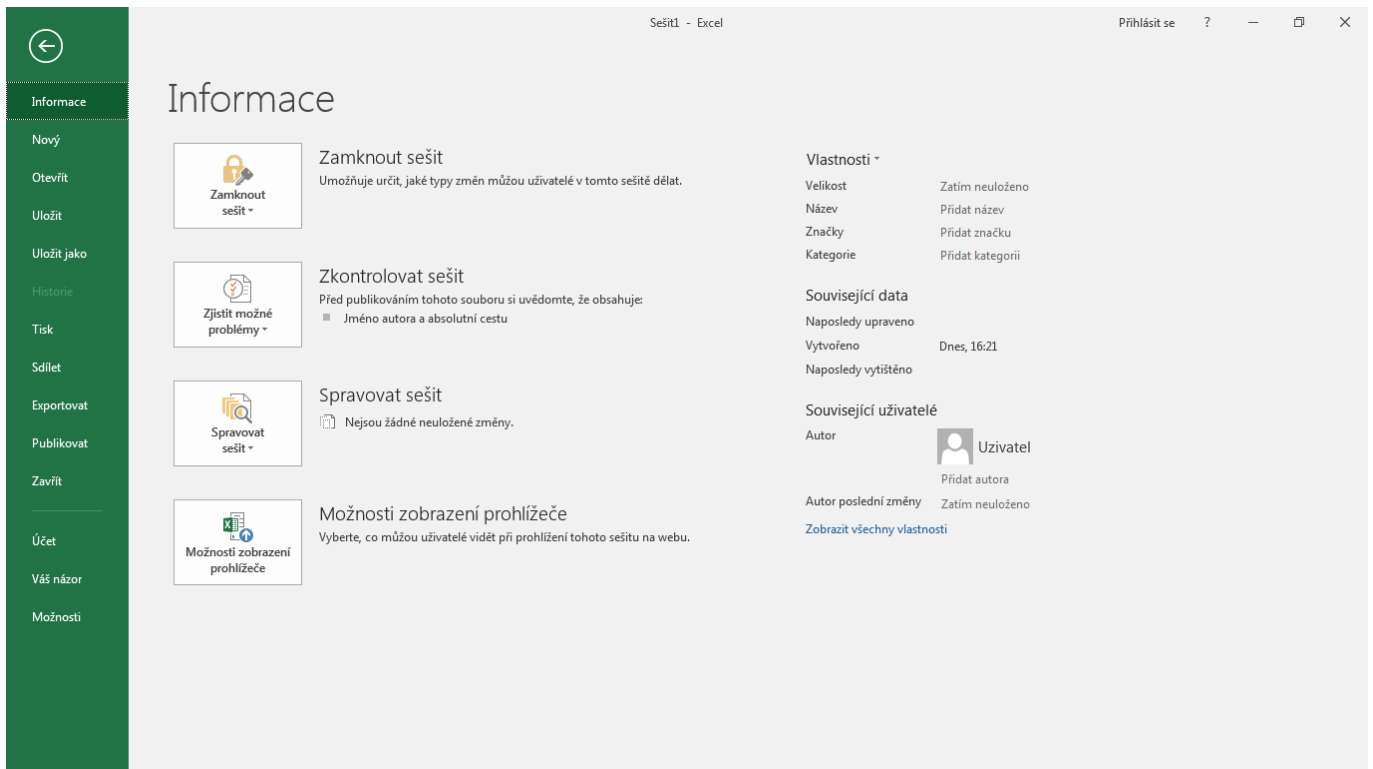
Excel nabízí lepší podporu spolupráce v cloudu (OneDrive, SharePoint).

Přibyl rychlý přístup k nástrojům a nápovědě ve stylu vyhledávacího pole „Řekněte mi, co chcete

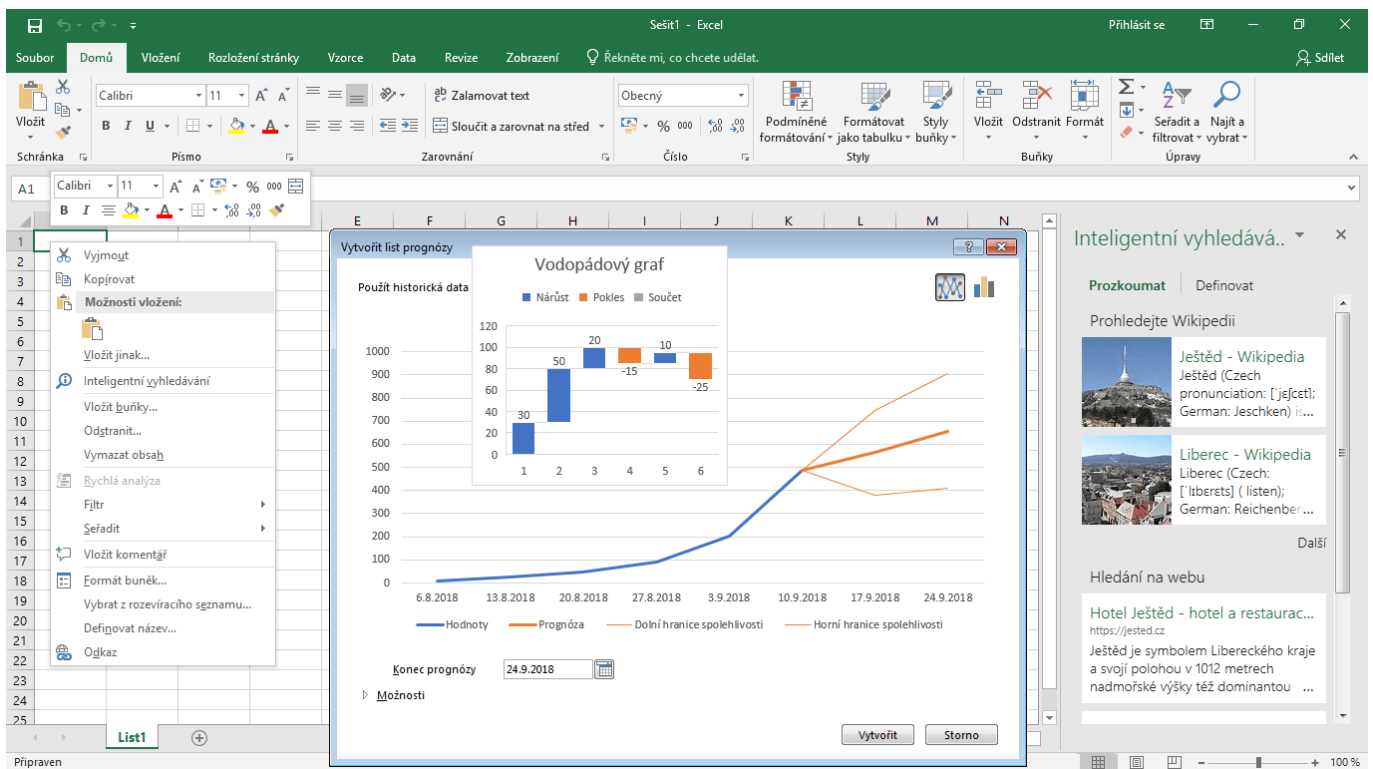
udělat“ („Tell me what you want to do.“). Naopak editor VBA o vyhledávací pole přišel a jeho nápověda se kompletně přesunula na web (přesunula je silné slovo, odkazy vedou vesměs do ztracena).



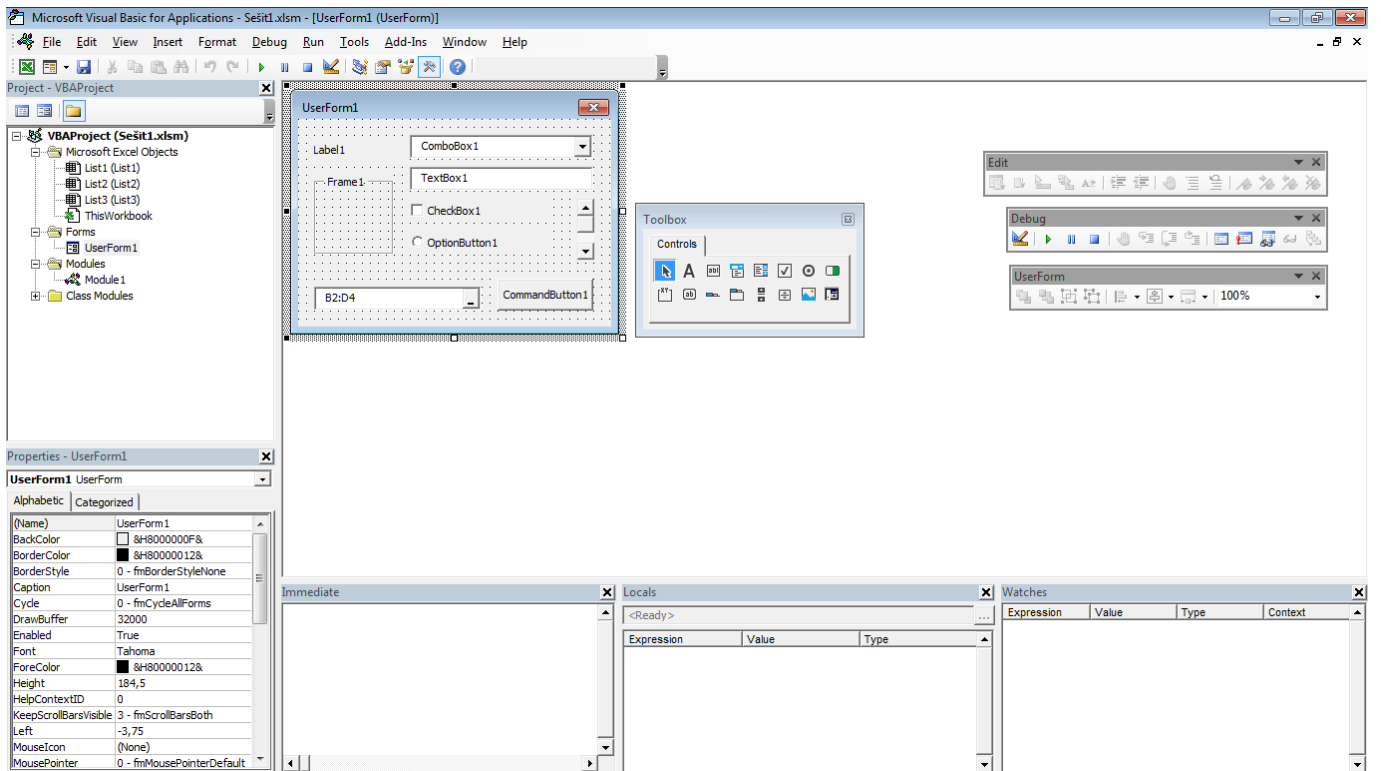
Excel 2016 – úvodní obrazovka



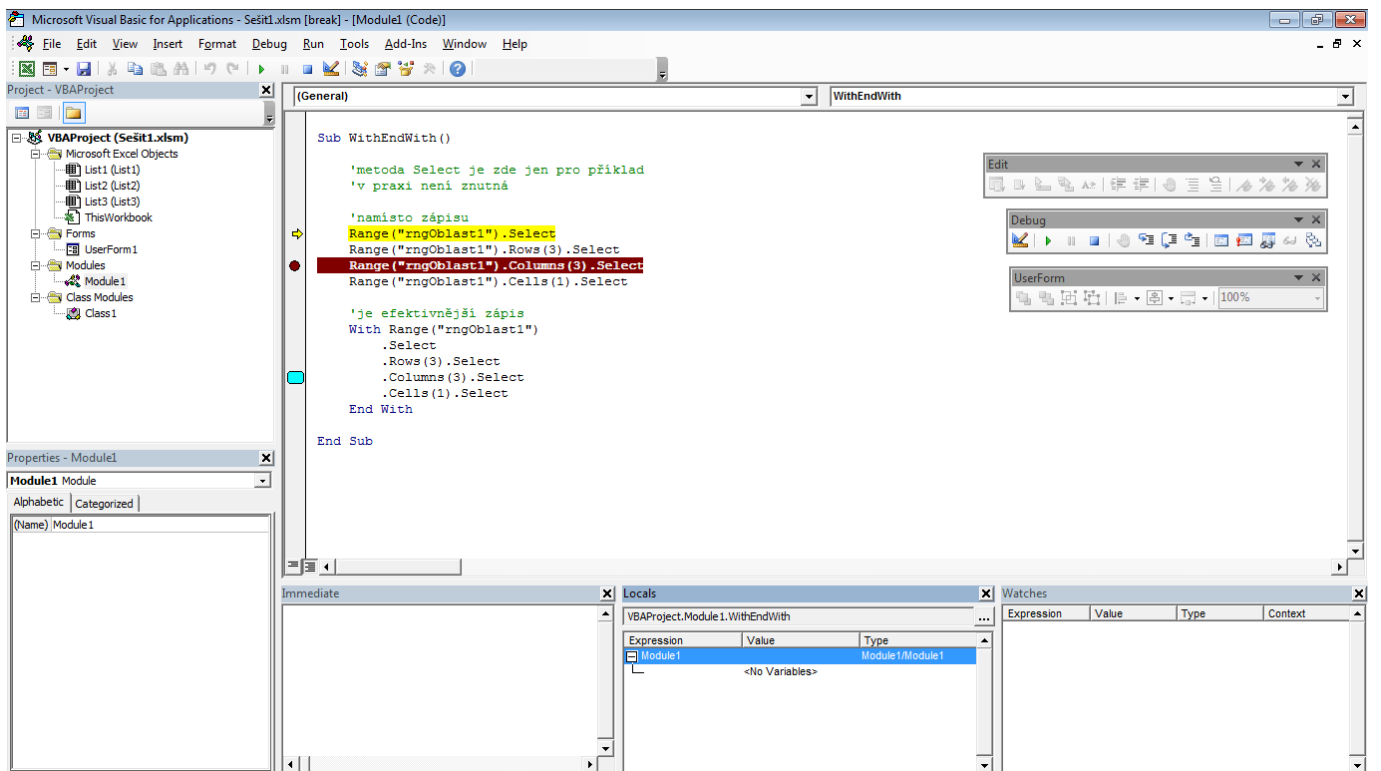
Excel 2016 – Backstage View



Excel 2016 – okno



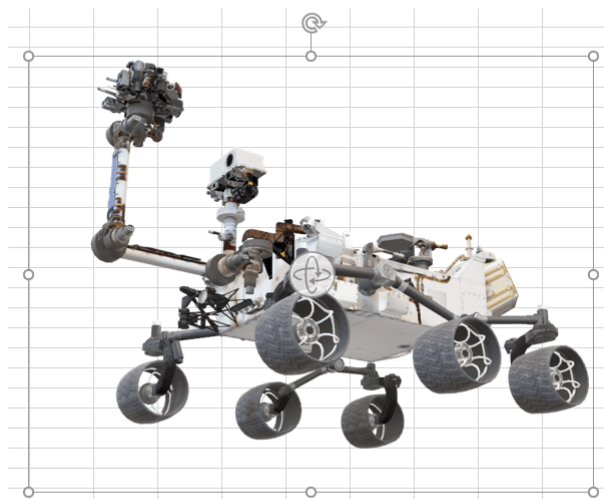
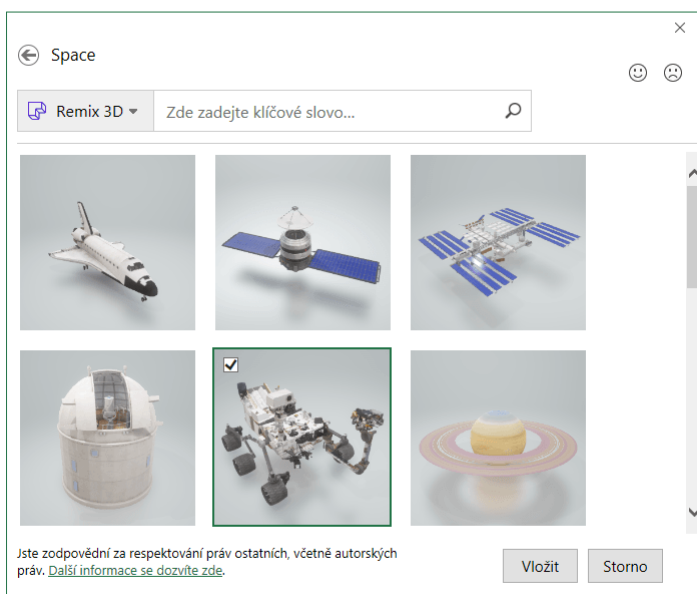
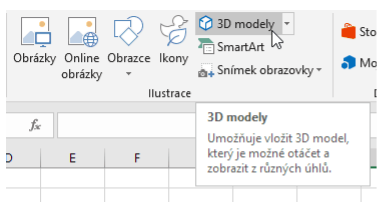
Excel 2016 – editor VBA



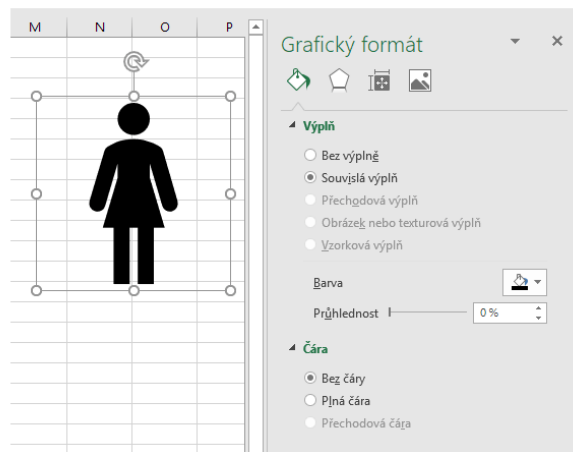
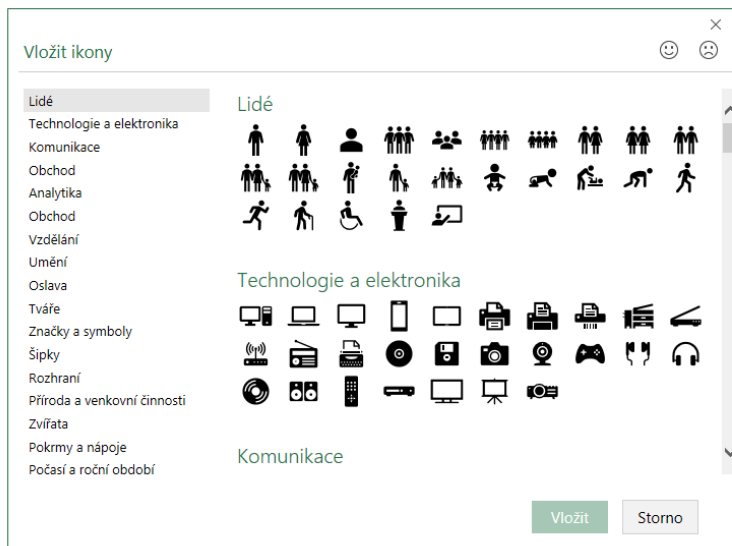
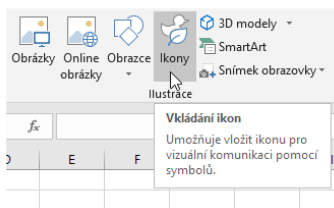
Excel 2016 – editor VBA

## Excel 365

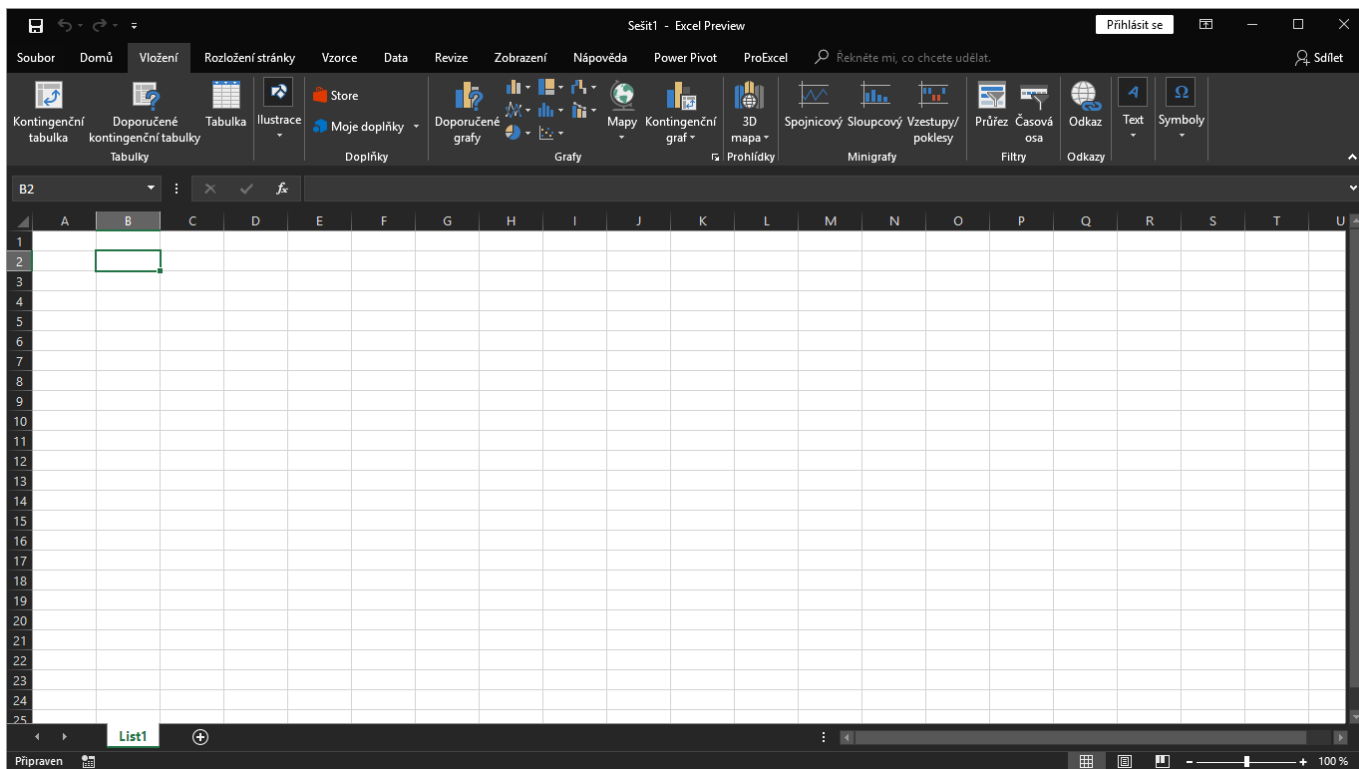
Excel 365 je cloudovou verzí desktopové verze (nyní Excel 2016) pro předplatitele Office 365. Je to ovšem verze rozšířená o řadu nástrojů a funkcí, čímž rozbíjí koncepci kompatibility mezi produkty i ve stejném časovém období (Excel 2016, Excel 365, webový Excel Online plus další mutace pro jiné platformy - Windows/Mac/iOS/Android). Excel 365 podporuje lepší spolupráci mezi uživateli, nabízí kupříkladu vkládání speciálních objektů (ikony, 3D modely) a obsahuje černý motiv pro uživatelské rozhraní. Podpásovka přišla na jaře roku 2016 spolu s novými funkce IFS, CONCAT, TEXTJOIN, SWITCH, MINIFS a MAXIFS. Ty se ani po dvou letech neobjevili v desktopové verzi. Stránky Microsoftu leckdy vyloženě lžou o dostupnosti novinek a chaos narůstá.



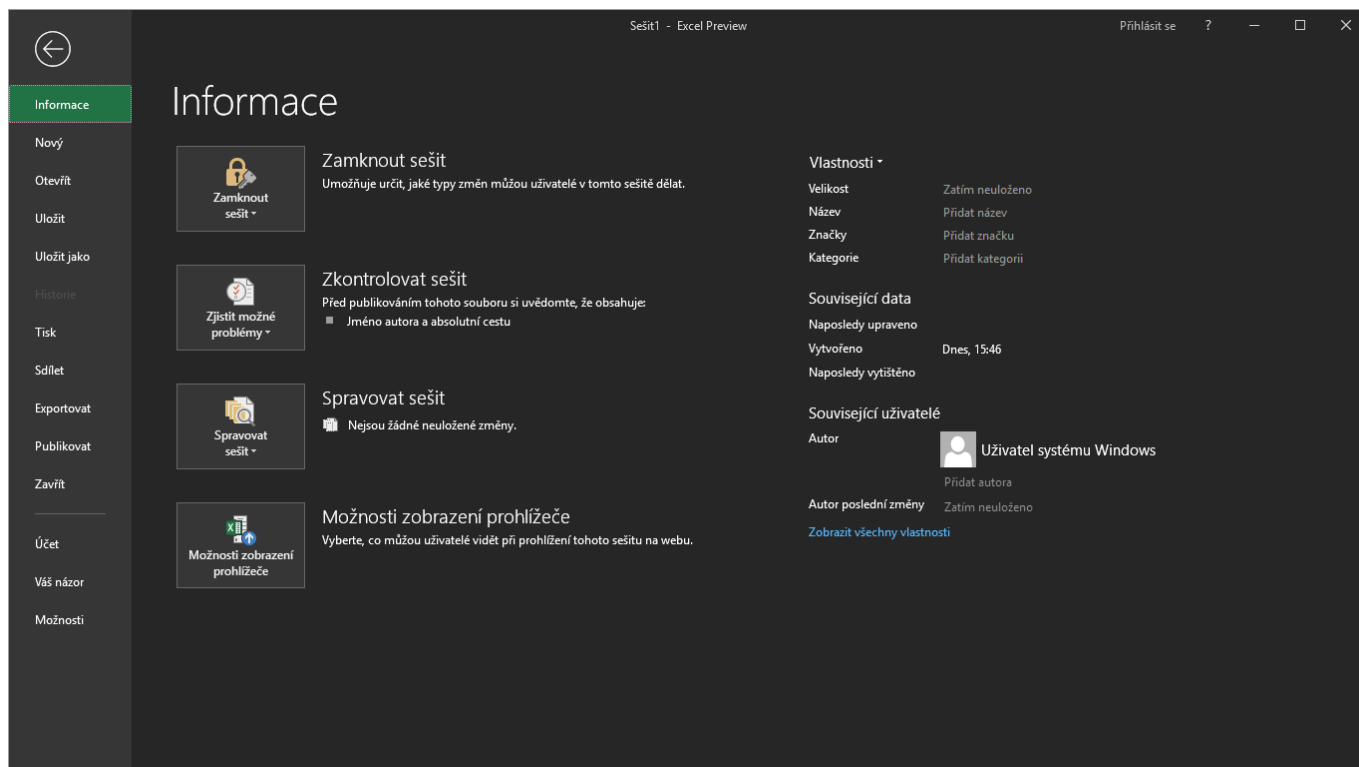
Excel 365 - 3D modely



Excel 365 – ikony

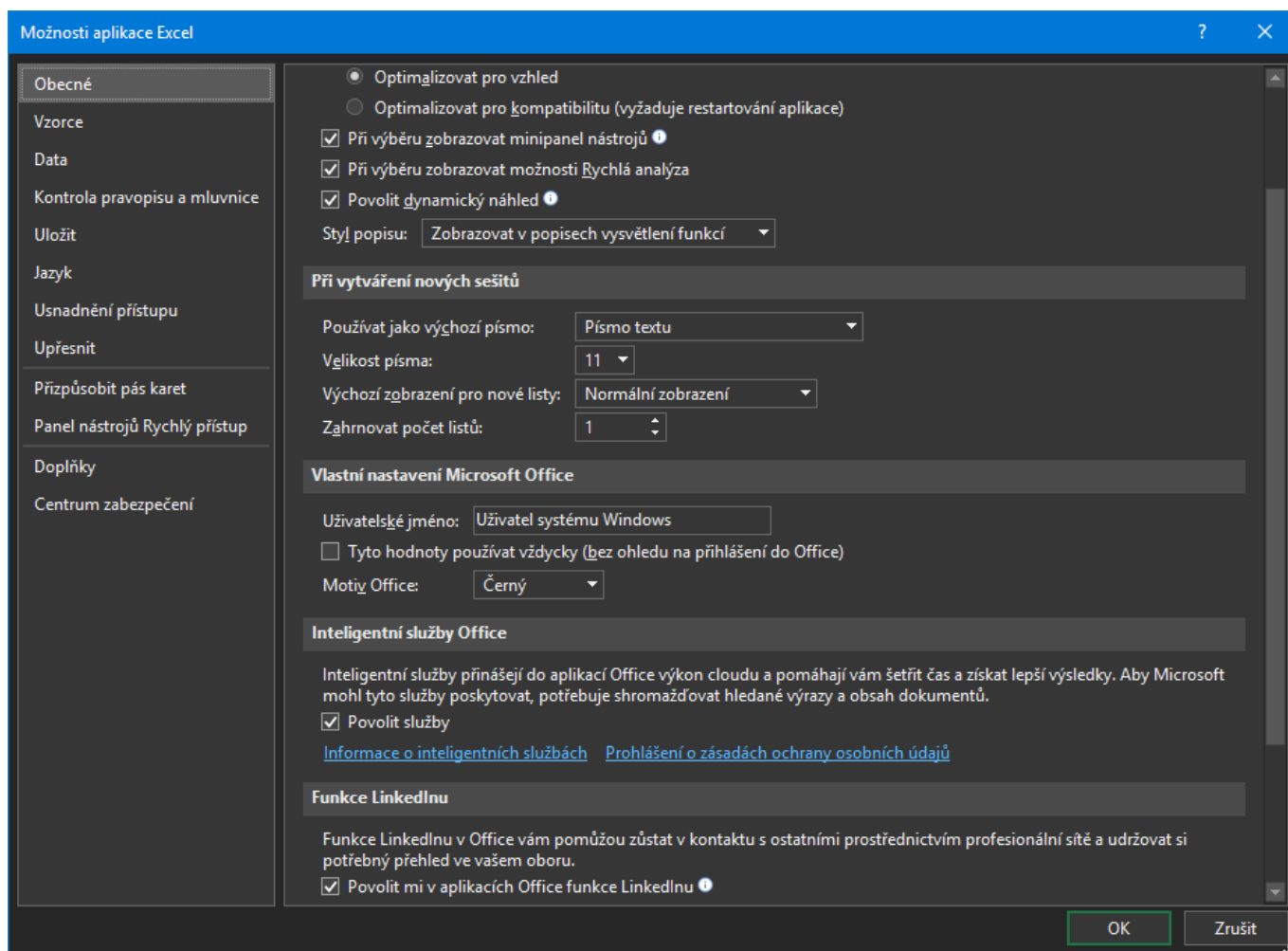


Excel 365 – černý motiv (a co ta tabulková část?)



Excel 365 – černý motiv





## Excel 365 – černý motiv

Excel – historie pokračuje v [dalším článku...](#)